

แผนอัตรากำลัง ๓ ปี
ประจำปีงบประมาณ พ.ศ. ๒๕๕๘-๒๕๖๐
ฉบับแก้ไขเพิ่มเติม (ฉบับที่ ๑) พ.ศ. ๒๕๕๘



องค์การบริหารส่วนตำบลบัวใหญ่
อำเภอน้ำพอง จังหวัดขอนแก่น



ประกาศองค์การบริหารส่วนตำบลบัวใหญ่
เรื่อง แผนอัตรากำลัง ๓ ปี ประจำปีงบประมาณ ๒๕๕๘-๒๕๖๐
ฉบับแก้ไขเพิ่มเติม (ฉบับที่ ๑) พ.ศ. ๒๕๕๘

โดยที่ ก.ถ. และ ก.อบต. ได้ประกาศเปลี่ยนแปลงระบบจำแนกตำแหน่งจากระบบซีเป็นระบบแท่ง จึงสมควรแก้ไขเปลี่ยนแปลงการกำหนดตำแหน่งและระดับตำแหน่งในแผนอัตรากำลัง ๓ ปี ประจำปีงบประมาณ ๒๕๕๘-๒๕๖๐ ให้สอดคล้องกับระบบจำแนกตำแหน่งที่กำหนดขึ้นใหม่

อาศัยความตามมาตรา ๑๕ ประกอบ มาตรา ๒๒ วรรคเจ็ดแห่งพระราชบัญญัติระเบียบบริหารงานบุคคลส่วนท้องถิ่น พ.ศ. ๒๕๔๒ และมติคณะกรรมการกลางพนักงานส่วนตำบลจังหวัดขอนแก่น ในการประชุมครั้งที่ ๓ เมื่อวันที่ ๒๙ มีนาคม ๒๕๕๙ จึงให้แก้ไขข้อมูลการกำหนดตำแหน่งและระดับตำแหน่งในแผนอัตรากำลัง ๓ ปี ประจำปี ๒๕๕๘-๒๕๖๐ ดังนี้

ข้อ ๑ ประกาศฉบับนี้เรียกว่า ประกาศองค์การบริหารส่วนตำบลบัวใหญ่ เรื่อง แผนอัตรากำลัง ๓ ปี ประจำปีงบประมาณ ๒๕๕๘-๒๕๖๐ ฉบับแก้ไขเพิ่มเติม (ฉบับที่ ๑) พ.ศ. ๒๕๕๘

ข้อ ๒ ประกาศฉบับนี้ มีผลใช้บังคับตั้งแต่วันที่ ๑ มกราคม ๒๕๕๙

ข้อ ๓ ให้ยกเลิกการกำหนดตำแหน่งและระดับตำแหน่งในแผนอัตรากำลัง ๓ ปี ประจำปีงบประมาณ ๒๕๕๘-๒๕๕๙ และที่แก้ไขเพิ่มเติม (ถ้ามี) โดยให้เป็นไปตามการกำหนดตำแหน่งและระดับตำแหน่งฉบับนี้แทน

ประกาศ ณ วันที่ ๑ เดือนมกราคม พ.ศ. ๒๕๕๙

มงคล ค่อมสิงห์

(นายมงคล ค่อมสิงห์)

ปลัดองค์การบริหารส่วนตำบลบัวใหญ่ ปฏิบัติหน้าที่

นายกองค์การบริหารส่วนตำบลบัวใหญ่

คำนำ

องค์การบริหารส่วนตำบลบัวใหญ่ ได้มีการจัดทำแผนอัตรากำลัง ๓ ปี(๒๕๕๘-๒๕๖๐ ฉบับแก้ไขเพิ่มเติม (ฉบับที่ ๑) พ.ศ. ๒๕๕๘ โดยมีโครงสร้างการแบ่งงานและระบบงานที่เหมาะสมไม่ซ้ำซ้อนมีการกำหนดตำแหน่งการจัดอัตรากำลังโครงสร้างให้เหมาะสมกับอำนาจหน้าที่ขององค์การบริหารส่วนตำบล ตามพระราชบัญญัติสภาตำบลและองค์การบริหารส่วนตำบล พ.ศ.๒๕๓๗ (แก้ไขเพิ่มเติมพ.ศ. ๒๕๔๖) และตามพระราชบัญญัติกำหนดแผนและขั้นตอนการกระจายอำนาจให้องค์กรปกครองส่วนท้องถิ่น พ.ศ. ๒๕๔๒ และเพื่อให้คณะกรรมการพนักงานส่วนตำบล (ก.อบต.จังหวัด)ตรวจสอบการกำหนดตำแหน่ง และการใช้ตำแหน่งพนักงานส่วนตำบลให้เหมาะสมทั้งยังใช้เป็นแนวทางในการดำเนินการวางแผนการใช้อัตรากำลังการพัฒนาบุคลากรขององค์การบริหารส่วนตำบลบัวใหญ่ให้เหมาะสมอีกด้วย

องค์การบริหารส่วนตำบลบัวใหญ่จึงได้มีการวางแผนอัตรากำลัง ๓ ปี(๒๕๕๘-๒๕๖๐) ฉบับแก้ไขเพิ่มเติม (ฉบับที่ ๑) พ.ศ. ๒๕๕๘ ใช้ประกอบในการจัดสรรงบประมาณและบรรจุแต่งตั้งพนักงานส่วนตำบล เพื่อให้การบริหารงานขององค์การบริหารส่วนตำบลเกิดประโยชน์ต่อประชาชน และมีการลดภารกิจและยุบเลิกหน่วยงานที่ไม่จำเป็นการปฏิบัติภารกิจสามารถตอบสนองความต้องการของประชาชนได้เป็นอย่างดี

องค์การบริหารส่วนตำบลบัวใหญ่

สารบัญ

เรื่อง หน้า

๑. หลักการและเหตุผล	๑
๒. วัตถุประสงค์	๒
๓. ขอบเขตและแนวทางในการจัดทำแผนอัตรากำลัง ๓ ปี	๒
๔. สภาพปัญหา ความต้องการของประชาชนในเขตพื้นที่องค์กรปกครองส่วนท้องถิ่น	๓
๕. ภารกิจ อำนาจหน้าที่ขององค์กรปกครองส่วนท้องถิ่น	๕
๖. ภารกิจหลัก และภารกิจรอง ที่องค์กรปกครองส่วนท้องถิ่นจะดำเนินการ	๘
๗. สรุปปัญหาและแนวทางในการกำหนดโครงสร้างส่วนราชการและกรอบอัตรากำลัง	๙
๘. โครงสร้างการกำหนดส่วนราชการ	๙
๙. ภาระค่าใช้จ่ายเกี่ยวกับเงินเดือนและประโยชน์ตอบแทนอื่น	๑๕
๑๐. แผนภูมิโครงสร้างการแบ่งส่วนราชการตามแผนอัตรากำลัง ๓ ปี	๒๐
๑๑. แนวทางการพัฒนาข้าราชการหรือพนักงานส่วนตำบล	๒๕
๑๒. ประกาศกำหนดโครงสร้างส่วนราชการ การแบ่งส่วนราชการ	๒๖
๑๓. ประกาศกำหนดตำแหน่งพนักงานส่วนตำบลและพนักงานจ้าง	๓๓
๑๔. บัญชีแสดงจัดคนลงสู่ตำแหน่งและการกำหนดเลขที่ตำแหน่งในส่วนราชการ	๓๖
๑๕. ประกาศคุณธรรม จริยธรรมข้าราชการหรือพนักงานส่วนท้องถิ่นและลูกจ้าง	๕๒

ภาคผนวก

แผนอัตรากำลังพนักงานส่วนตำบลปี
ปีงบประมาณ พ.ศ. ๒๕๕๘ - ๒๕๖๐
ฉบับแก้ไขเพิ่มเติม (ฉบับที่ ๑) พ.ศ. ๒๕๕๘
องค์การบริหารส่วนตำบลบัวใหญ่

๑. หลักการและเหตุผล

๑.๑ ประกาศคณะกรรมการกลางข้าราชการหรือพนักงานส่วนท้องถิ่น (ก.กลาง) เรื่อง มาตรฐานทั่วไปเกี่ยวกับอัตราตำแหน่ง กำหนดให้คณะกรรมการข้าราชการหรือพนักงานส่วนท้องถิ่น (ก.จังหวัด) กำหนดตำแหน่งข้าราชการหรือพนักงานส่วนท้องถิ่น ว่าจะมีตำแหน่งใด ระดับใด อยู่ในส่วนราชการใด จำนวนเท่าใด ให้คำนึงถึงภาระหน้าที่ความรับผิดชอบ ลักษณะงานที่ต้องปฏิบัติ ความยากและคุณภาพของงาน ปริมาณตลอดจนทั้งภาระค่าใช้จ่ายขององค์กรปกครองส่วนท้องถิ่น (อบจ.,เทศบาล,อบต.) ที่จะต้องจ่ายในด้านบุคคล โดยให้องค์กรปกครองส่วนท้องถิ่น (อบจ., เทศบาล, อบต.) จัดทำแผนอัตรากำลังของข้าราชการหรือพนักงานส่วนท้องถิ่น เพื่อใช้ในการกำหนดตำแหน่งโดยความเห็นชอบของคณะกรรมการกลางข้าราชการหรือพนักงานส่วนท้องถิ่น (ก.กลาง) ทั้งนี้ ให้เป็นไปตามหลักเกณฑ์และวิธีการที่คณะกรรมการกลางข้าราชการหรือพนักงานส่วนท้องถิ่น (ก.กลาง) กำหนด

๑.๒ คณะกรรมการกลางข้าราชการหรือพนักงานส่วนท้องถิ่น (ก.กลาง) ได้มีมติเห็นชอบประกาศกำหนดตำแหน่งข้าราชการหรือพนักงานส่วนท้องถิ่น โดยกำหนดแนวทางให้องค์กรปกครองส่วนท้องถิ่น (อบจ.,เทศบาล, อบต.) จัดทำแผนอัตรากำลังขององค์กรปกครองส่วนท้องถิ่น เพื่อเป็นกรอบในการกำหนดตำแหน่งและการใช้ตำแหน่งข้าราชการหรือพนักงานส่วนท้องถิ่น โดยเสนอให้คณะกรรมการข้าราชการหรือพนักงานส่วนท้องถิ่น (ก.จังหวัด) พิจารณาให้ความเห็นชอบ โดยได้กำหนดให้องค์กรปกครองส่วนท้องถิ่น (อบจ., เทศบาล หรือ อบต.) แต่งตั้งคณะกรรมการจัดทำแผนอัตรากำลังวิเคราะห์อำนาจหน้าที่และภารกิจขององค์กรปกครองส่วนท้องถิ่น (อบจ.,เทศบาล,หรือ อบต.) วิเคราะห์ความต้องการกำลังคน วิเคราะห์การวางแผนการใช้กำลังคน จัดทำกรอบอัตรากำลัง และกำหนดหลักเกณฑ์และเงื่อนไขในการกำหนดตำแหน่งข้าราชการหรือพนักงานส่วนท้องถิ่นตามแผนอัตรากำลัง ๓ ปีงบประมาณ พ.ศ. ๒๕๕๘ - ๒๕๖๐ ฉบับแก้ไขเพิ่มเติม (ฉบับที่ ๑) พ.ศ. ๒๕๕๘

๑.๓ จากหลักการและเหตุผลดังกล่าว องค์กรปกครองส่วนท้องถิ่น (อบจ. เทศบาล, อบต.) จึงได้ปรับปรุงแผนอัตรากำลัง ๓ ปี สำหรับปีงบประมาณ พ.ศ. ๒๕๕๘- ๒๕๖๐ฉบับแก้ไขเพิ่มเติม (ฉบับที่ ๑) พ.ศ. ๒๕๕๘ ขึ้น

๒. วัตถุประสงค์

๒.๑ เพื่อให้องค์การบริหารส่วนตำบลบัวใหญ่มีโครงสร้างการแบ่งงานและระบบงานที่เหมาะสมไม่ซ้ำซ้อน

๒.๒ เพื่อให้องค์การบริหารส่วนตำบลบัวใหญ่ มีการกำหนดตำแหน่ง การจัดอัตรากำลัง โครงสร้างให้เหมาะสมกับอำนาจหน้าที่ขององค์กรปกครองส่วนท้องถิ่น และตามพระบัญญัติกำหนดแผนและขั้นตอนการกระจายอำนาจให้องค์กรปกครองส่วนท้องถิ่น พ.ศ. ๒๕๔๒

๒.๓ เพื่อให้คณะกรรมการพนักงานส่วนตำบล (ก.อบต.จังหวัด) ตรวจสอบการกำหนดตำแหน่งและการใช้ตำแหน่งพนักงานจ้างให้เหมาะสมหรือไม่

๒.๔ เพื่อเป็นแนวทางในการดำเนินการวางแผนการใช้อัตรากำลัง การพัฒนาบุคลากรขององค์การบริหารส่วนตำบลบัวใหญ่

๒.๕ เพื่อให้องค์การบริหารส่วนตำบลบัวใหญ่มีการวางแผนอัตรากำลัง ในการบรรจุแต่งตั้งพนักงานส่วนตำบลเพื่อการบริหารงานขององค์การบริหารส่วนตำบลบัวใหญ่ เกิดประโยชน์ต่อประชาชน เกิดผลสัมฤทธิ์ต่อภารกิจตามอำนาจหน้าที่ มีประสิทธิภาพ มีความคุ้มค่า สามารถลดขั้นตอนการปฏิบัติงาน และมีการลดภารกิจและยุบเลิกหน่วยงานที่ไม่จำเป็น การปฏิบัติภารกิจสามารถตอบสนองความต้องการของประชาชนได้เป็นอย่างดี

๒.๖ เพื่อให้องค์กรปกครองส่วนท้องถิ่น สามารถควบคุมภาระค่าใช้จ่ายด้านการบริหารงานบุคคลให้เป็นไปตามที่กฎหมายกำหนด

๓. ขอบเขตและแนวทางในการจัดทำแผนอัตรากำลัง ๓ปี

คณะกรรมการจัดทำแผนอัตรากำลังขององค์การบริหารส่วนตำบลบัวใหญ่ ซึ่ง ประกอบไปด้วย นายกองการบริหารส่วนตำบลบัวใหญ่ เป็นประธาน ปลัดองค์การบริหารส่วนตำบลบัวใหญ่ หัวหน้าส่วนราชการ เป็น กรรมการ และมีนักทรัพยากรบุคคล เป็นกรรมการและเลขานุการ เห็นสมควรให้ปรับปรุงแผนอัตรากำลัง๓ปี โดยให้มีขอบเขตนี้อาครอบคลุมในเรื่องต่าง ๆ ดังต่อไปนี้

๓.๑ วิเคราะห์ภารกิจ อำนาจหน้าที่ความรับผิดชอบขององค์การบริหารส่วนตำบลบัวใหญ่ ตามกฎหมายจัดตั้งองค์กรปกครองส่วนท้องถิ่นแต่ละประเภท และตามราชบัญญัติแผนและขั้นตอนการกระจายอำนาจให้องค์กรปกครองส่วนท้องถิ่น พ.ศ. ๒๕๔๒ ตลอดจนกฎหมายอื่นให้สอดคล้องกับแผนพัฒนาเศรษฐกิจและสังคมแห่งชาติ แผน พัฒนาจังหวัด แผนพัฒนาอำเภอแผนพัฒนาตำบล นโยบายของรัฐบาล นโยบายผู้บริหาร และสภาพปัญหาขององค์การบริหารตำบลบัวใหญ่

๓.๒ กำหนดโครงสร้างการแบ่งส่วนราชการภายในและการจัดระบบงาน เพื่อรองรับภารกิจตามอำนาจหน้าที่ความรับผิดชอบ ให้สามารถแก้ปัญหาของ องค์การบริหารส่วน ตำบลบัวใหญ่ได้อย่างมีประสิทธิภาพ

๓.๓ กำหนดตำแหน่งในสายงานต่างๆ จำนวนตำแหน่งและระดับตำแหน่งให้เหมาะสมกับภาระหน้าที่ความรับผิดชอบ ปริมาณงานและคุณภาพของงานรวมทั้งสร้างความก้าวหน้าในสายอาชีพของกลุ่มงานต่างๆ

๓.๔ จัดทำกรอบอัตรากำลัง ๓ปี โดยภาระค่าใช้จ่ายด้านการบริหารงานบุคคลต้องไม่เกินร้อยละ ๔๐ของงบประมาณรายจ่าย

๓.๕ ให้พนักงานส่วนตำบลทุกคนได้รับการพัฒนาความรู้ความสามารถอย่างน้อยปีละ ๑ครั้ง

๔. สภาพปัญหาของพื้นที่และความต้องการของประชาชน

เพื่อให้การวางแผนอัตรากำลัง ๓ปี ฉบับแก้ไขเพิ่มเติม (ฉบับที่ ๑) พ.ศ. ๒๕๕๘ ขององค์การบริหารส่วนตำบลบัวใหญ่มีความครบถ้วน องค์การบริหารส่วนตำบลบัวใหญ่สามารถดำเนินการตามอำนาจหน้าที่ได้อย่างมีประสิทธิภาพ องค์การบริหารส่วนตำบลบัวใหญ่ ได้วิเคราะห์สภาพปัญหาในเขตพื้นที่ของ องค์การบริหารส่วนตำบลว่ามีปัญหาอะไรและความจำเป็นพื้นฐานและความต้องการของประชาชนในเขตพื้นที่ที่สำคัญ ดังนี้

สภาพปัญหาของเขตพื้นที่ที่รับผิดชอบและความต้องการของประชาชน โดยแบ่งออกเป็นด้านต่าง ๆ ดังนี้

๑. ปัญหาโครงสร้างพื้นฐาน

- ๑.๑ การคมนาคมภายในหมู่บ้าน หรือขนส่งระหว่างหมู่บ้านไม่สะดวกและถนนลำเลียงพืชผลทางการเกษตรไม่สะดวก
- ๑.๒ ไม่มีเอกสารสิทธิในที่ดินทำกินและที่อยู่อาศัย
- ๑.๓ การสร้างและบำรุงรักษาทางบกและทางน้ำเชื่อมต่อระหว่างองค์กรปกครองส่วนท้องถิ่นงบประมาณไม่เพียงพอ
- ๑.๔ ไฟฟ้าสาธารณะตามถนนเชื่อมระหว่างหมู่บ้าน และถนนภายในหมู่บ้านไม่ทั่วถึง
- ๑.๕ การขยายเขตไฟฟ้าในหมู่บ้าน หรือไฟฟ้าเพื่อการเกษตรยังไม่ทั่วถึงและเพียงพอ
- ๑.๖ สะพานจำนวนหลายแห่งชำรุดไม่สะดวกในการสัญจร

๒. ปัญหาการผลิต การตลาด รายได้และการมีงานทำ

- ๒.๑ การประกอบอาชีพในหมู่บ้าน
 - ปัญหาการขาดความรู้และขาดโอกาสในการประกอบอาชีพ
 - ปัญหาการขาดการไม่สามารถรวมกลุ่มอาชีพในชุมชนเพื่อเพิ่มศักยภาพและอำนาจการต่อรอง
 - ปัญหาการขาดเงินทุนเพื่อการประกอบอาชีพ
- ๒.๒ การขาดความรู้ความชำนาญทางด้านเทคโนโลยี เพื่อพัฒนาการเกษตร
 - ๒.๓ ประชาชนวัยแรงงานอพยพไปทำงานต่างถิ่น
 - ๒.๔ ผลผลิตทางการเกษตรได้ราคาต่ำ ขายสินค้าไม่ได้ราคา
 - ๒.๕ ปัญหาการระบาดของศัตรูพืช
 - ๒.๖ ปัญหาการตลาดและแหล่งรองรับผลผลิต

๓. ปัญหาสาธารณสุขและการอนามัย

- ๓.๑ ปัญหาแหล่งข้อมูลข่าวสารด้านสาธารณสุขและอนามัย
- ๓.๒ ปัญหาการแพร่ระบาดของยาเสพติด
 - ๓.๓ ปัญหาการให้บริการสุขภาพไม่ทั่วถึง
 - ๓.๔ ปัญหาการแพร่ระบาดของโรคติดต่อ เช่น โรคเอดส์ ไข้เลือดออกและท้องร่วง ฯลฯ

๔. ปัญหาน้ำกิน - น้ำใช้เพื่อการเกษตร

- ๔.๑ การขาดแคลนน้ำสะอาดสำหรับอุปโภค - บริโภคในฤดูแล้ง
- ๔.๒ ขาดแหล่งน้ำใช้เพื่อการเกษตรในฤดูแล้ง
- ๔.๓ ระบบประปาหมู่บ้านไม่เพียงพอ
- ๔.๔ ปัญหาน้ำดื่มไม่สะอาด

๕. ปัญหาขาดความรู้เพื่อการปรับปรุงคุณภาพชีวิต

- ๕.๑ ปัญหาการขาดแหล่งข้อมูลข่าวสารและแหล่งเรียนรู้
- ๕.๒ การขาดโอกาสในการศึกษาและการศึกษานอกระบบ
- ๕.๓ ประชาชนมีหนี้สินเพิ่มขึ้น
- ๕.๔ ขาดการอนุรักษ์ศิลปวัฒนธรรม ภูมิปัญญาท้องถิ่น
- ๕.๕ การขาดโอกาสในการศึกษาในระดับที่สูงขึ้น
- ๕.๖ ปัญหาผู้สูงอายุ ผู้พิการ และผู้ด้อยโอกาส ได้รับการดูแลจากภาครัฐไม่ทั่วถึง
- ๕.๗ ปัญหาการมีส่วนร่วมในกิจกรรมของชุมชน เช่น ไม่สนใจหรือขาดโอกาสในการร่วมกิจกรรม

๖. ปัญหาทรัพยากรธรรมชาติ

- ๖.๑ ปัญหาพื้นที่ป่าไม้ลดจำนวนลง
 - ๖.๒ ปัญหาการบุกรุกที่สาธารณะ การทำลายป่าไม้ธรรมชาติ
- ๖.๓ ปัญหาแหล่งน้ำธรรมชาติและลำห้วยตื้นเขิน มีวัชพืชขึ้นปกคลุมทำให้การระบายน้ำไม่สะดวก
- ๖.๔ ปัญหาการเสื่อมสภาพของดิน
- ๖.๕ ปัญหาน้ำท่วมพื้นที่การเกษตรบางส่วนในฤดูฝน

๗. ปัญหาการบริหารและการจัดการขององค์การบริหารส่วนตำบลบัวใหญ่

- ๗.๑ ความเข้มแข็งขององค์กรภาคประชาชน
- ๗.๒ บุคลากรภาคปฏิบัติไม่เพียงพอ
- ๗.๓ ผู้นำชุมชนขาดความเข้มแข็ง
- ๗.๔ ปัญหาขาดความรู้ ความเข้าใจในบทบาทหน้าที่ตามกฎหมาย
- ๗.๕ ปัญหาขาดการประสานงานและความเข้าใจอันดีระหว่างสมาชิก อบต. และฝ่ายปกครองของตำบล
 - ๗.๖ ปัญหาวัสดุ อุปกรณ์ และเครื่องมือในการปฏิบัติงานไม่เพียงพอ
- ๗.๗ งบประมาณในการจัดการบริหารมีจำกัด ไม่สามารถแก้ไขปัญหาความต้องการของหมู่บ้านและราษฎรในพื้นที่ได้ทั่วถึง

ความต้องการของประชาชน

๑. ความต้องการด้านโครงสร้างพื้นฐาน

- ๑.๑ ขุดลอกแหล่งน้ำธรรมชาติ , ขุดสระเก็บน้ำ , สร้างสะพาน คสล. , วางท่อระบายน้ำเพื่อการเกษตร
- ๑.๒ ก่อสร้างถนนลาดยาง ถนน คสล. , วางระบายน้ำเสียในชุมชน , ถนนลูกรังในหมู่บ้านและถนนลำเลียงผลผลิตทางการเกษตร
- ๑.๓ ต้องการเอกสารสิทธิในที่ดินทำกิน และที่อยู่อาศัย
- ๑.๔ ให้มีโทรศัพท์สาธารณะในทุกหมู่บ้านอย่างเพียงพอและสามารถใช้งานได้
- ๑.๕ ขยายเขตไฟฟ้าหมู่บ้าน ไฟฟ้าเพื่อการเกษตร และติดตั้งไฟฟ้าส่องสว่างสาธารณะเพิ่มขึ้น
- ๑.๖ ปรับปรุงซ่อมแซมถนน คสล. ถนนลูกรัง และถนนลาดยางที่ชำรุด

๒. ความต้องการด้านการผลิต การตลาด รายได้และการมีงานทำ

- ๒.๑ จัดตั้งศูนย์ข้อมูลในการผลิตทางการเกษตร
- ๒.๒ ฝึกอบรมความรู้ ด้านวิชาการ และการศึกษาดูงาน
- ๒.๓ สนับสนุนเงินทุนพร้อมอุปกรณ์ในการประกอบอาชีพ

๒.๔ ให้ความรู้ทางด้านเทคโนโลยีที่ทันสมัย

๒.๕ จัดหาตลาดรองรับผลผลิตด้านการเกษตร

๒.๖ มีการประกันราคาพืชผลทางการเกษตรที่แน่นอน

๒.๗ จัดหาอาชีพเสริม สามารถสร้างรายได้ต่อปี

๓. ความต้องการด้านสาธารณสุข และอนามัย

๓.๑ ให้ความรู้ทางโภชนาการและอนามัยแก่แม่ และเด็ก

๓.๒ ให้ความรู้ด้านสุขศึกษา

๓.๓ ให้มีการป้องกันและแก้ไขปัญหาสุขภาพจิตอย่างจริงจัง

๓.๔ ต้องการดูแลสุขภาพผู้สูงอายุ, เด็ก, สตรี และคนพิการ สงเคราะห์ผู้สูงอายุ

๔. ความต้องการด้านน้ำกิน - น้ำใช้ เพื่อการเกษตร

๔.๑ ให้มีการขุดลอกลำห้วยแหล่งเก็บน้ำตามธรรมชาติ และกำจัดวัชพืช

๔.๒ ให้มีการก่อสร้างระบบประปาและขยายเขตประปาหมู่บ้านทุกหมู่บ้าน

๔.๓ ก่อสร้างฝายน้ำล้น เพื่อเก็บกักน้ำไว้ในฤดูแล้ง

๔.๔ สนับสนุนให้หมู่บ้านที่มีระบบประปามีน้ำสะอาดใช้เพื่อการอุปโภคบริโภคอย่างทั่วถึง

๕. ความต้องการด้านความรู้ เพื่อการปรับปรุงคุณภาพชีวิต

๕.๑ ฝึกอบรมให้ความรู้ด้านอาชีพ มีศูนย์ข้อมูลการอาชีพประจำตำบล ห้องสมุดชุมชน

๕.๒ ให้ความรู้ด้านการจัดศึกษา และการขยายระบบการศึกษาออกโรงเรียน

๕.๓ ให้ความรู้เกี่ยวกับการป้องกัน และแก้ไขปัญหาสุขภาพจิตต่างๆ

๕.๔ ฟื้นฟูและส่งเสริมศิลปวัฒนธรรม และภูมิปัญญาท้องถิ่น

๕.๕ สนับสนุนกิจการของศูนย์เด็กเล็กก่อนวัยเรียน

๕.๖ ต้องการให้มีห้องสมุดประจำตำบล

๕.๗ ต้องการให้สนับสนุนศูนย์เยาวชนระดับตำบล

๖. ความต้องการด้านทรัพยากรธรรมชาติ

๖.๑ รณรงค์ให้ความรู้ในการอนุรักษ์และฟื้นฟูดูแลป่าไม้ในชุมชน

๖.๒ ฝึกอบรมจัดตั้งเยาวชนด้านการอนุรักษ์ทรัพยากรธรรมชาติและสิ่งแวดล้อม

๖.๓ ขุดลอกคลองที่ตื้นเขิน และกำจัดวัชพืช

๗. ความต้องการด้านการบริหาร และจัดการขององค์การบริหารส่วนตำบล

๗.๑ จัดประชุมประชาคมสร้างความเข้มแข็งให้กับองค์กรภาคประชาชน กลุ่มสตรี, กลุ่มอาสาอื่นๆ

๗.๒ จัดหาบุคลากรให้เพียงพอในการปฏิบัติงาน

๗.๓ ส่งเสริมและให้ความรู้เรื่องบทบาท หน้าที่ ของสมาชิกสภาท้องถิ่นและฝ่ายปกครองของตำบล

เพื่อความเข้าใจอันดีและสามารถปฏิบัติหน้าที่ที่ได้รับมอบหมายเพื่อชุมชนร่วมกันได้

๗.๔ สนับสนุนให้ชุมชนมีการรวมตัวในรูปขององค์กร

๕. ภารกิจ อำนาจหน้าที่ขององค์การบริหารส่วนตำบล

การพัฒนาท้องถิ่นขององค์การบริหารส่วนตำบลบัวใหญ่ นั้น เป็นการสร้างความเข้มแข็งของชุมชนในการร่วมคิดร่วมแก้ไขปัญหา ร่วมสร้างร่วมจัดทำส่งเสริมความเข้มแข็งของชุมชน ในเขตพื้นที่ขององค์การบริหารส่วนตำบลบัวใหญ่ ให้มีส่วนร่วมในการพัฒนาท้องถิ่นในทุกด้าน การพัฒนาองค์การบริหารส่วนตำบลบัวใหญ่ จะสมบูรณ์ได้จำเป็นต้องอาศัยความร่วมมือของชุมชนในพื้นที่เกิดความตระหนักร่วมกัน

แก้ไขปัญหาและความเข้าใจในแนวทางแก้ไขปัญหากันอย่างจริงจังองค์การบริหารส่วนตำบลบัวใหญ่ ยังได้เน้นให้คนเป็นศูนย์กลางของการพัฒนาในทุกกลุ่มทุกวัยของประชากร นอกจากนั้นยังได้เน้นการส่งเสริม และสนับสนุนให้การศึกษาก่อนวัยเรียน และพัฒนาเยาวชนให้พร้อมที่จะเป็นบุคคลากรที่มีคุณภาพโดยยึดกรอบแนวทางในการจัดระเบียบการศึกษา ส่วนด้านพัฒนาอาชีพ นั้นจะเน้นพัฒนาเศรษฐกิจชุมชนพึ่งตนเองในท้องถิ่น และยังจัดให้ตั้งเศรษฐกิจแบบพอเพียงโดยส่วนรวม

การวิเคราะห์ภารกิจ อำนาจหน้าที่ขององค์การบริหารส่วนตำบล ตามพระราชบัญญัติสภาตำบลและองค์การบริหารส่วนตำบล พ .ศ. ๒๕๓๗และตามพระราชบัญญัติกำหนดแผนและขั้นตอนการกระจายอำนาจให้องค์กรปกครองส่วนท้องถิ่น พ .ศ.๒๕๔๒ และรวบรวมกฎหมายอื่นของ อบต . ใช้เทคนิค Swot เข้ามาช่วยทั้งนี้เพื่อให้ทราบว่าองค์การบริหารส่วนตำบล มีอำนาจหน้าที่ที่จะเข้าไปดำเนินการแก้ไขปัญหาในเขตพื้นที่ให้ตรงกับความต้องการของประชาชนได้อย่างไร โดยวิเคราะห์จุดแข็ง จุดอ่อน โอกาส ภัยคุกคาม ในการดำเนินการตามภารกิจตามหลัก SWOT องค์การบริหารส่วนตำบลบัวใหญ่ กำหนดวิธีการดำเนินการตามภารกิจสอดคล้องกับแผนพัฒนาเศรษฐกิจและสังคมแห่งชาติ แผน พัฒนาจังหวัดแผนพัฒนาอำเภอแผนพัฒนาตำบล นโยบายของรัฐบาล และนโยบายของผู้บริหารท้องถิ่น ทั้งนี้สามารถวิเคราะห์ภารกิจให้ตรงกับสภาพปัญหา โดยสามารถกำหนดแบ่งภารกิจได้ซึ่งภารกิจดังกล่าวถูกกำหนดอยู่ในพระราชบัญญัติสภาตำบลและองค์การบริหารส่วนตำบล พ .ศ. ๒๕๓๗และตามพระราชบัญญัติกำหนดแผนและขั้นตอนการกระจายอำนาจให้องค์กรปกครองส่วนท้องถิ่น พ.ศ. ๒๕๔๒ ดังนี้

๕.๑ด้านโครงสร้างพื้นฐาน มีภารกิจที่เกี่ยวข้องดังนี้

- (๑) จัดให้มีและบำรุงรักษาทางน้ำและทางบก (มาตรา ๖๗(๑))
- (๒) ให้มีน้ำเพื่อการอุปโภค บริโภค และการเกษตร (มาตรา ๖๘(๑))
- (๓) ให้มีและบำรุงการไฟฟ้าหรือแสงสว่างโดยวิธีอื่น (มาตรา ๖๘(๒))
- (๔) ให้มีและบำรุงรักษาทางระบายน้ำ (มาตรา ๖๘(๓))
- (๕) การสาธารณสุขโรคและการก่อสร้างอื่นๆ (มาตรา ๖๘(๔))
- (๖) การสาธารณสุขการ (มาตรา ๖๘(๕))

๕.๒ ด้านส่งเสริมคุณภาพชีวิต มีภารกิจที่เกี่ยวข้อง ดังนี้

- (๑) ส่งเสริมการพัฒนาสตรี เด็ก เยาวชน ผู้สูงอายุ และผู้พิการ (มาตรา ๖๗(๖))
- (๒) ป้องกันโรคและระงับโรคติดต่อ (มาตรา ๖๗(๓))
- (๓) ให้มีและบำรุงสถานที่ประชุม การกีฬาการพักผ่อนหย่อนใจและสวนสาธารณะ (มาตรา ๖๘(๔))
- (๔) การสังคมสงเคราะห์ และการพัฒนาคุณภาพชีวิตเด็ก สตรี คนชรา และผู้ด้อยโอกาส (มาตรา ๑๖(๑๐))
- (๕) การปรับปรุงแหล่งชุมชนแออัดและการจัดการเกี่ยวกับที่อยู่อาศัย (มาตรา ๑๖(๒))
- (๖) การส่งเสริมประชาธิปไตย ความเสมอภาค และสิทธิเสรีภาพของประชาชน (มาตรา ๑๖(๕))
- (๗) การสาธารณสุข การอนามัยครอบครัวและการรักษาพยาบาล (มาตรา ๑๖(๘))

๕.๓ ด้านการจัดระเบียบชุมชน สังคม และการรักษาความสงบเรียบร้อย มีภารกิจที่เกี่ยวข้อง ดังนี้

- (๑) การป้องกันและบรรเทาสาธารณภัย (มาตรา ๖๗(๔))
- (๒) การคุ้มครองดูแลและรักษาทรัพย์สินอันเป็นสาธารณสมบัติของแผ่นดิน (มาตรา ๖๘(๘))
- (๓) การผังเมือง (มาตรา ๖๘(๑๓))
- (๔) จัดให้มีที่จอดรถ (มาตรา ๑๖(๓))
- (๕) การรักษาความสะอาดและความเป็นระเบียบเรียบร้อยของบ้านเมือง (มาตรา ๑๖(๗))
- (๖) การควบคุมอาคาร (มาตรา ๑๖(๒๘))

๕.๔ ด้านการวางแผน การส่งเสริมการลงทุน พาณิชยกรรมและการท่องเที่ยว มีภารกิจที่เกี่ยวข้อง ดังนี้

- (๑) ส่งเสริมให้มีอุตสาหกรรมในครอบครัว (มาตรา ๖๘(๖))
- (๒) ให้มีและส่งเสริมกลุ่มเกษตรกร และกิจการสหกรณ์ (มาตรา ๖๘(๕))
- (๓) บำรุงและส่งเสริมการประกอบอาชีพของราษฎร (มาตรา ๖๘(๗))
- (๔) ให้มีตลาด (มาตรา ๖๘(๑๐))
- (๕) การท่องเที่ยว (มาตรา ๖๘(๑๒))
- (๖) กิจการเกี่ยวกับการพาณิชย์ (มาตรา ๖๘(๑๑))
- (๗) การส่งเสริม การฝึกและประกอบอาชีพ (มาตรา ๑๖(๖))
- (๘) การพาณิชยกรรมและการส่งเสริมการลงทุน (มาตรา ๑๖(๗))

๕.๕ ด้านการบริหารจัดการและการอนุรักษ์ทรัพยากรธรรมชาติและสิ่งแวดล้อม มีภารกิจที่เกี่ยวข้อง ดังนี้

- (๑) คุ้มครอง ดูแล และบำรุงรักษาทรัพยากรธรรมชาติและสิ่งแวดล้อม (มาตรา ๖๗(๗))
- (๒) รักษาความสะอาดของถนน ทางน้ำ ทางเดิน และที่สาธารณะ รวมทั้งกำจัดมูลฝอยและสิ่งปฏิกูล (มาตรา ๖๗(๒))
- (๓) การจัดการสิ่งแวดล้อมและมลพิษต่างๆ (มาตรา ๑๗(๑๒))

๕.๖ ด้านการศาสนา ศิลปะวัฒนธรรม จารีตประเพณี และภูมิปัญญาท้องถิ่น มีภารกิจที่เกี่ยวข้อง ดังนี้

- (๑) บำรุงรักษาศิลปะ จารีตประเพณี ภูมิปัญญาท้องถิ่น และวัฒนธรรมอันดีของท้องถิ่น (มาตรา ๖๗(๘))
- (๒) ส่งเสริมการศึกษา ศาสนา และวัฒนธรรม (มาตรา ๖๗(๕))
- (๓) การจัดการศึกษา (มาตรา ๑๖(๙))
- (๔) การส่งเสริมการกีฬา จารีตประเพณี และวัฒนธรรมอันดีงามของท้องถิ่น (มาตรา ๑๗(๑๘))

๕.๗ ด้านการบริหารจัดการและการสนับสนุนการปฏิบัติภารกิจของส่วนราชการ และองค์กรปกครองส่วนท้องถิ่น มีภารกิจที่เกี่ยวข้อง ดังนี้

- (๑) สนับสนุนสภาพตำบลและองค์กรปกครองส่วนท้องถิ่นอื่นในการพัฒนาท้องถิ่น (มาตรา ๔๕(๓))

- (๒) ปฏิบัติหน้าที่อื่นตามที่ทางราชการมอบหมายโดยจัดสรรงบประมาณหรือบุคลากรให้ตามความจำเป็นและสมควร (มาตรา ๖๗(๙))
- (๓) ส่งเสริมการมีส่วนร่วมของราษฎร ในการมีมาตรการป้องกัน (มาตรา ๑๖(๑๖))
- (๔) การประสานและให้ความร่วมมือในการปฏิบัติหน้าที่ขององค์กรปกครองส่วนท้องถิ่น (มาตรา ๑๗(๓))
- (๕) การสร้างและบำรุงรักษาทางบกและทางน้ำที่เชื่อมต่อระหว่างองค์กรปกครองส่วนท้องถิ่นอื่น (มาตรา ๑๗(๑๖))

ภารกิจทั้ง ๗ ด้านตามที่กฎหมายกำหนดให้อำนาจองค์การบริหารส่วนตำบลสามารถจะแก้ไขปัญหาขององค์การบริหารส่วนตำบลบัวใหญ่ ได้เป็นอย่างดีมีประสิทธิภาพและประสิทธิผล โดยคำนึงถึงความต้องการของประชาชนในเขตพื้นที่ประกอบด้วยการดำเนินการขององค์การบริหารส่วนตำบล จะต้องสอดคล้องกับแผนพัฒนาเศรษฐกิจและสังคมแห่งชาติ แผนพัฒนาจังหวัด แผนพัฒนาอำเภอ แผนพัฒนาตำบล นโยบายของรัฐบาล และนโยบายของ ผู้บริหารขององค์การบริหารส่วนตำบลเป็นสำคัญ

หมายเหตุ : มาตรา ๖๗,๖๘ หมายถึง พ.ร.บ.สภาตำบลและองค์การบริหารส่วนตำบล พ.ศ. ๒๕๔๕
แก้ไข ๒๕๔๖
มาตรา ๑๖,๑๗ และ ๔๕ หมายถึง พ.ร.บ.กำหนดแผนและขั้นตอนกระจายอำนาจให้แก่
องค์กรปกครองส่วนท้องถิ่น พ.ศ. ๒๕๔๒

๖. ภารกิจหลักและภารกิจรองที่องค์การบริหารส่วนตำบลจะดำเนินการ

ภารกิจหลัก

๑. ด้านการปรับปรุงโครงสร้างพื้นฐาน
๒. ด้านการส่งเสริมคุณภาพชีวิต
๓. ด้านการจัดระเบียบชุมชน สังคม และการรักษาความสงบเรียบร้อย
๔. ด้านการอนุรักษ์ทรัพยากรธรรมชาติและสิ่งแวดล้อม
๕. ด้านการพัฒนาการเมืองและการบริหาร
๖. ด้านการส่งเสริมการศึกษาศาสนา วัฒนธรรมและภูมิปัญญาท้องถิ่น
๗. ด้านการป้องกันและบรรเทาสาธารณภัย
๘. การสงเคราะห์ ผู้สูงอายุ ผู้พิการและผู้ด้อยโอกาส
๙. การส่งเสริมและพัฒนาด้านอาชีพ
๑๐. การผังเมือง
๑๑. ส่งเสริมและพัฒนาด้านการกีฬา
๑๒. พัฒนาเด็ก สตรี เยาวชน ผู้สูงอายุและผู้พิการ

ภารกิจรอง

๑. การฟื้นฟูวัฒนธรรมและส่งเสริมประเพณีท้องถิ่น
๒. ด้านการสนับสนุนและส่งเสริมศักยภาพกลุ่มอาชีพ
๓. การส่งเสริมการเกษตรและการประกอบอาชีพทางการเกษตร
๔. ด้านการสาธารณสุข

๕. ด้านส่งเสริมการท่องเที่ยว
๖. ด้านการวางแผน การส่งเสริมการลงทุน
๗. ด้านการจัดระเบียบชุมชน สังคม และการรักษาความสงบเรียบร้อย
๘. การพาณิชย์
๙. การให้มีการควบคุมมาปณสถาน

๗. สรุปปัญหาและแนวทางในการกำหนดโครงสร้างส่วนราชการและกรอบอัตรากำลัง

องค์การบริหารส่วนตำบลบัวใหญ่ กำหนดโครงสร้างการแบ่งส่วนราชการออกเป็น ๔ ส่วน ได้แก่ สำนักงานปลัดองค์การบริหารส่วนตำบล กองคลัง กองช่างและส่วนการศึกษา ศาสนา และวัฒนธรรม กำหนดกรอบอัตรากำลัง จำนวนทั้งสิ้น ๔๗อัตรา แต่เนื่องจากองค์การบริหารส่วนตำบลบัวใหญ่มีภารกิจและปริมาณงานที่เพิ่มมากขึ้น จำนวนมากใน สำนักงานปลัดองค์การบริหารส่วนตำบล กองคลัง ส่วนการศึกษา ศาสนาและวัฒนธรรม และจำนวน บุคลากรที่มีอยู่ไม่เพียงพอต่อการปฏิบัติการกิจให้สำเร็จ ลุล่วงได้อย่างมีประสิทธิภาพ และประสิทธิผล ดังนั้น จึงจำเป็นต้องขอกำหนดตำแหน่งขึ้นใหม่เพื่อรองรับ ปริมาณงานที่เพิ่มมากขึ้น และแก้ไขปัญหาการบริหารงานภายในส่วนราชการ สำนักงานปลัดองค์การบริหาร ส่วนตำบล กองคลัง ส่วนการศึกษา ศาสนาและวัฒนธรรม ขององค์การบริหารส่วนตำบลบัวใหญ่ต่อไป

๘. โครงสร้างการกำหนดส่วนราชการ

จากสภาพปัญหาขององค์การบริหารส่วนตำบลบัวใหญ่ องค์การบริหารส่วนตำบลบัวใหญ่มีภารกิจ อำนาจหน้าที่ที่จะต้องดำเนินการแก้ปัญหาดังกล่าวภายใต้อำนาจหน้าที่ที่กำหนดไว้ในพระราชบัญญัติองค์การบริหารส่วนตำบลและพระราชบัญญัติกำหนดแผนและขั้นตอนการกระจายอำนาจให้แก่องค์กรปกครองส่วน ท้องถิ่น พ.ศ. ๒๕๔๒ โดยมีการกำหนดโครงสร้างส่วนราชการ ดังนี้

๘.๑ โครงสร้างองค์การบริหารส่วนตำบลบัวใหญ่ ได้กำหนดโครงสร้างส่วนราชการตามภารกิจ และอำนาจหน้าที่ ดังนี้

๘.๒ การวิเคราะห์การกำหนดตำแหน่ง

องค์การบริหารส่วนตำบลบัวใหญ่ ได้วิเคราะห์การกำหนดตำแหน่งจากภารกิจที่จะดำเนินการในแต่ละส่วนราชการใน อนาคต ๓ ปี ข้างหน้า ซึ่งเป็นการสะท้อนให้เห็นว่าปริมาณงานในแต่ละส่วนราชการมีเท่าใด เพื่อนำมาวิเคราะห์ว่าจะใช้ ตำแหน่งใด จำนวนเท่าใดในส่วนราชการนั้น จึงจะเหมาะสมกับภารกิจ ปริมาณงาน เพื่อให้คุ้มค่าต่อการใช้จ่ายงบประมาณขององค์การบริหารส่วนตำบลบัวใหญ่ และเพื่อให้การบริหารงานขององค์การบริหารส่วนตำบลบัวใหญ่เป็นไป อย่างมีประสิทธิภาพ ประสิทธิผล โดยนำผลการวิเคราะห์ตำแหน่งมากรอกข้อมูลลงในกรอบอัตรากำลัง ๓ ปี

ตำแหน่งตามกรอบอัตรากำลังปัจจุบัน (ปีงบประมาณ ๒๕๕๘-๒๕๖๐)	ตำแหน่งตามกรอบอัตรากำลังใหม่ (ปีงบประมาณ ๒๕๕๘-๒๕๖๐)	หมายเหตุ
ปลัด อบต. (นบพ.งาน อบต.๘) (๑)	ปลัด อบต. (นบพ.งานท้องถิ่น ระดับกลาง) (๑)	
รองปลัด อบต. (นบพ.งาน อบต.๗) (๑)	รองปลัด อบต. (นบพ.งานท้องถิ่น ระดับต้น) (๑)	
หน่วยตรวจสอบภายใน	หน่วยตรวจสอบภายใน	
งานตรวจสอบภายใน	งานตรวจสอบภายใน	
เจ้าหน้าที่ตรวจสอบภายใน ๗ (๑)	นักวิชาการตรวจสอบภายใน (ชก) (๑)	
สำนักงานปลัด อบต.	สำนักงานปลัด อบต.	
หน.สป.(นบพ.งานทั่วไป ๖) (๑)	หน.สป.(นบพ.งานทั่วไป ระดับต้น) (๑)	
งานบริหารงานทั่วไป	งานบริหารงานทั่วไป	
นิติกร ๖ว (๑)	นิติกร (ชก) (๑)	
บุคลากร ๕ (๑)	นักทรัพยากรบุคคล (ปก) (๑)	
เจ้าหน้าที่บริหารงานทั่วไป ๖ว (๑)	นักจัดการงานทั่วไป (ชก) (๑)	
นักพัฒนาชุมชน ๕ (๑)	นักพัฒนาชุมชน (ปก) (๑)	
เจ้าพนักงานธุรการ ๒-๔/๕ (๑)	เจ้าพนักงานธุรการ (ปง/ชง) (๑)	
พนักงานจ้างตามภารกิจ	พนักงานจ้างตามภารกิจ	
ผู้ช่วยเจ้าหน้าที่บริหารงานทั่วไป (๑)	ผู้ช่วยเจ้าหน้าที่บริหารงานทั่วไป (๑)	
ผู้ช่วยเจ้าหน้าที่ธุรการ (๑)	ผู้ช่วยเจ้าหน้าที่ธุรการ (๑)	
ผู้ช่วยเจ้าหน้าที่พัฒนาชุมชน (๑)	ผู้ช่วยเจ้าหน้าที่พัฒนาชุมชน (๑)	
พนักงานขับรถยนต์ (๑)	พนักงานขับรถยนต์ (๑)	
พนักงานจ้างทั่วไป	พนักงานจ้างทั่วไป	
พนักงานขับรถยนต์ (๑)	พนักงานขับรถยนต์ (๑)	
คนงานประจํารถขยะ (๓)	คนงานประจํารถขยะ (๓)	

ยาม (๑)	ยาม (๑)	
นักการภารโรง (๑)	นักการภารโรง (๑)	
คนงานทั่วไป (๑)	คนงานทั่วไป (๑)	
งานป้องกันและบรรเทาสาธารณภัย	งานป้องกันและบรรเทาสาธารณภัย	
เจ้าพนักงานป้องกันและบรรเทาสาธารณภัย ๖ว (๑)	เจ้าพนักงานป้องกันและบรรเทาสาธารณภัย (ขง)(๑)	
พนักงานจ้างตามภารกิจ	พนักงานจ้างตามภารกิจ	
ผู้ช่วยเจ้าหน้าที่ป้องกันฯ (๑)	ผู้ช่วยเจ้าหน้าที่ป้องกันฯ (๑)	
งานนโยบายและแผน	งานนโยบายและแผน	
เจ้าหน้าที่วิเคราะห์นโยบายและแผน ๕ (๑)	นักวิเคราะห์นโยบายและแผน (ปก) (๑)	
กองคลัง	กองคลัง	
ผู้อำนวยการกองคลัง (นบห.งานการคลัง ๗) (๑)	ผู้อำนวยการกองคลัง (นบห.งานการคลัง ระดับต้น) (๑)	
งานการเงินและบัญชี	งานการเงินและบัญชี	
นักวิชาการเงินและบัญชี ๖ว (๑)	นักวิชาการเงินและบัญชี (ขก) (๑)	
เจ้าพนักงานการเงินและบัญชี ๕ (๑)	เจ้าพนักงานการเงินและบัญชี (ขง) (๑)	
พนักงานจ้างทั่วไป	พนักงานจ้างทั่วไป	
คนงานทั่วไป (๑)	คนงานทั่วไป (๑)	
งานพัฒนาและจัดเก็บรายได้	งานพัฒนาและจัดเก็บรายได้	
นักวิชาการจัดเก็บรายได้ ๕ (๑)	นักวิชาการจัดเก็บรายได้ (ปก) (๑)	
พนักงานจ้างตามภารกิจ	พนักงานจ้างตามภารกิจ	
ผู้ช่วยเจ้าหน้าที่จัดเก็บรายได้ (๑)	ผู้ช่วยเจ้าหน้าที่จัดเก็บรายได้ (๑)	
งานทะเบียนและทรัพย์สินและพัสดุ	งานทะเบียนและทรัพย์สินและพัสดุ	
เจ้าพนักงานพัสดุ ๕ (๑)	เจ้าพนักงานพัสดุ (ขง) (๑)	
พนักงานจ้างตามภารกิจ	พนักงานจ้างตามภารกิจ	
ผู้ช่วยเจ้าหน้าที่พัสดุ (๑)	ผู้ช่วยเจ้าหน้าที่พัสดุ (๑)	
กองช่าง	กองช่าง	
ผู้อำนวยการกองช่าง (นบห.งานช่าง ๗) (๑)	ผู้อำนวยการกองช่าง (นบห.งานช่าง ระดับต้น) (๑)	

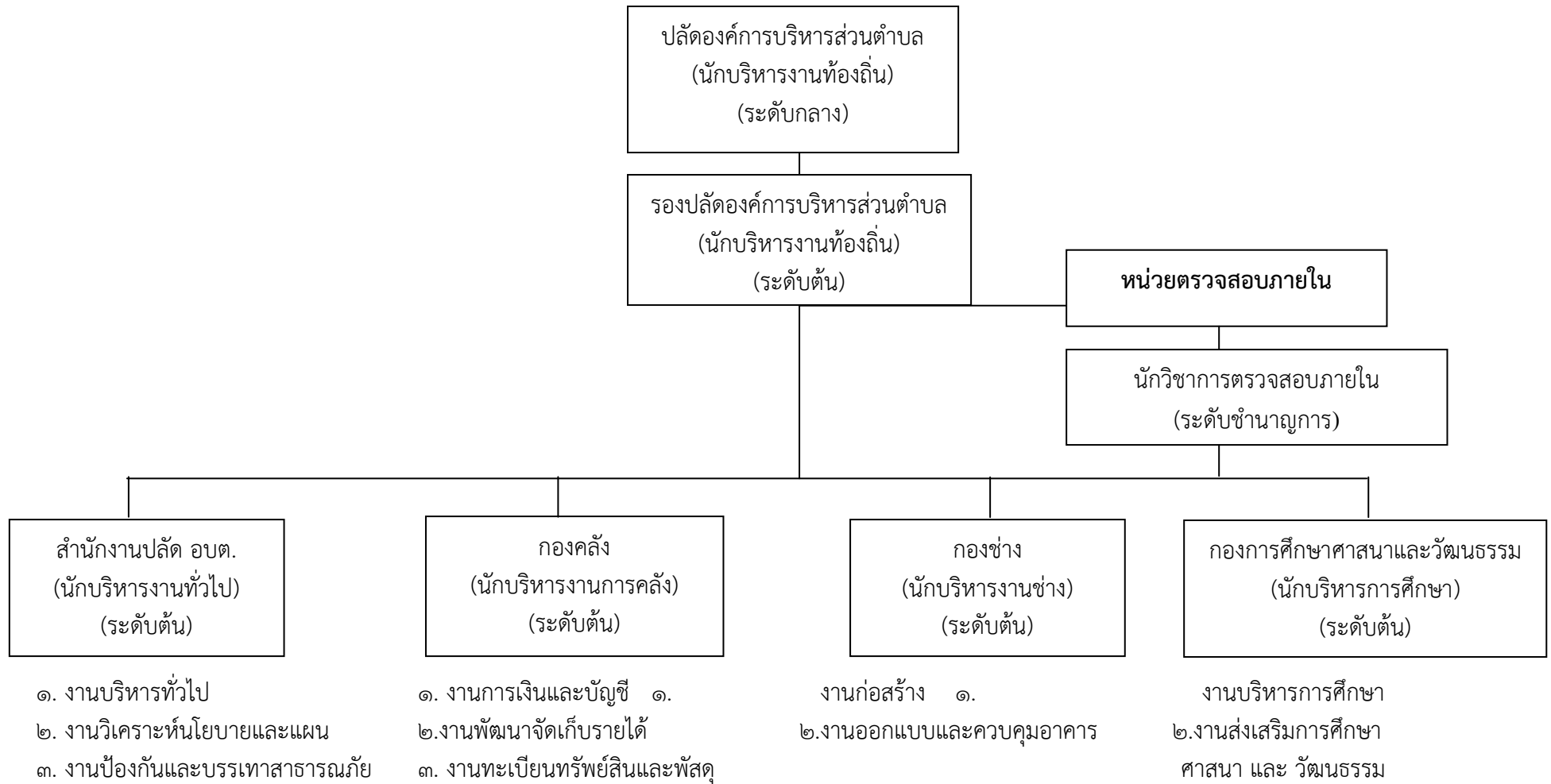
งานก่อสร้างออกแบบและควบคุมอาคาร	งานก่อสร้างออกแบบและควบคุมอาคาร	
นายช่างโยธา ๖ว (๒)	นายช่างโยธา (ขง) (๒)	
พนักงานจ้างตามภารกิจ	พนักงานจ้างตามภารกิจ	
ผู้ช่วยช่างโยธา (๑)	ผู้ช่วยช่างโยธา (๑)	
งานก่อสร้าง	งานก่อสร้าง	
นายช่างไฟฟ้า ๖ว (๑)	นายช่างไฟฟ้า (ขง) (๑)	
ตำแหน่งตามกรอบอัตรากำลังปัจจุบัน (ปีงบประมาณ ๒๕๕๘-๒๕๖๐)	ตำแหน่งตามกรอบอัตรากำลังใหม่ (ปีงบประมาณ ๒๕๕๘-๒๕๖๐)	หมายเหตุ
พนักงานจ้างตามภารกิจ	พนักงานจ้างตามภารกิจ	
ผู้ช่วยช่างไฟฟ้า (๑)	ผู้ช่วยช่างไฟฟ้า (๑)	
พนักงานจ้างทั่วไป	พนักงานจ้างทั่วไป	
คนงานทั่วไป (๑)	คนงานทั่วไป (๑)	
ส่วนการศึกษา ศาสนาและวัฒนธรรม	กองการศึกษา ศาสนาและวัฒนธรรม	
งานบริหารการศึกษา	งานบริหารการศึกษา	
หน.ส่วนการศึกษาฯ (นบห.การศึกษา ๖) (๑)	ผอ.กองการศึกษาฯ (นบห.การศึกษา ระดับต้น) (๑)	
งานส่งเสริมการศึกษา ศาสนาและวัฒนธรรม	งานส่งเสริมการศึกษา ศาสนาและวัฒนธรรม	
นักวิชาการศึกษา ๕ (๑)	นักวิชาการศึกษา (ปก) (๑)	
เจ้าพนักงานธุรการ ๖ว (๑)	เจ้าพนักงานธุรการ (ขง) (๑)	
ศูนย์พัฒนาเด็กเล็ก อบต.บัวใหญ่	ศูนย์พัฒนาเด็กเล็ก อบต.บัวใหญ่	
ครู (อันดับ ค.ศ.) (๓)	ครู (อันดับ ค.ศ.) (๓)	
พนักงานจ้างตามภารกิจ	พนักงานจ้างตามภารกิจ	
ผู้ดูแลเด็ก (๓)	ผู้ดูแลเด็ก (๓)	

งานป้องกันและบรรเทาสาธารณภัย								
เจ้าพนักงานป้องกันฯ (ปง/ชง) (๑)	๑	๑	๑	๑	-	-	-	
พนักงานจ้างตามภารกิจ								
ผู้ช่วยเจ้าหน้าที่ป้องกันฯ (๑)	๑	๑	๑	๑	-	-	-	
งานนโยบายและแผน								
นักวิเคราะห์นโยบายและแผน (ปก/ชก) (๑)	๑	๑	๑	๑	-	-	-	
กองคลัง								
ผู้อำนวยการกองคลัง (นบพ.งานการคลัง ระดับต้น) (๑)	๑	๑	๑	๑	-	-	-	
งานการเงินและบัญชี								
นักวิชาการเงินและบัญชี (ปก/ชก) (๑)	๑	๑	๑	๑	-	-	-	
เจ้าพนักงานการเงินและบัญชี (ปง/ชง) (๑)	๑	๑	๑	๑	-	-	-	
พนักงานจ้างทั่วไป								
คนงานทั่วไป (๑)	๑	๑	๑	๑	-	-	-	
งานพัฒนาและจัดเก็บรายได้								
นักวิชาการจัดเก็บรายได้ ปก/ชก) (๑)	๑	๑	๑	๑	-	-	-	
พนักงานจ้างตามภารกิจ								
ผู้ช่วยเจ้าหน้าที่จัดเก็บรายได้ (๑)	๑	๑	๑	๑	-	-	-	
งานทะเบียนและทรัพย์สินและพัสดุ								
จพง.พัสดุ (ปง/ชง) (๑)	๑	๑	๑	๑	-	-	-	
พนักงานจ้างตามภารกิจ								
ผู้ช่วยเจ้าหน้าที่พัสดุ (๑)	๑	๑	๑	๑	-	-	-	
กองช่าง								
ผู้อำนวยการกองช่าง (นบพ.งานช่าง ระดับต้น) (๑)	๑	๑	๑	๑	-	-	-	
งานก่อสร้างออกแบบและควบคุมอาคาร								
นายช่างโยธา (ปง/ชง) (๒)	๒	๒	๒	๒	-	-	-	
พนักงานจ้างตามภารกิจ								
ผู้ช่วยช่างโยธา (๑)	๑	๑	๑	๑	-	-	-	
งานก่อสร้าง								
นายช่างไฟฟ้า (ปง/ชง) (๑)	๑	๑	๑	๑	-	-	-	
พนักงานจ้างตามภารกิจ								
ผู้ช่วยช่างไฟฟ้า (๑)	๑	๑	๑	๑	-	-	-	

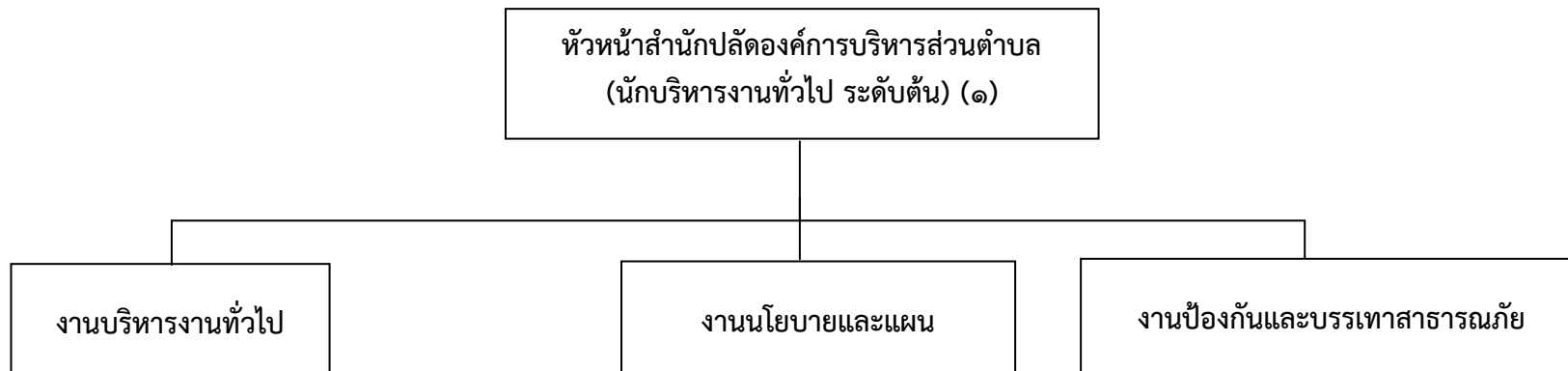
พนักงานจ้างทั่วไป								
คนงานทั่วไป (๑)	๑	๑	๑	๑	-	-	-	
กองการศึกษา ศาสนาและวัฒนธรรม								
งานบริหารการศึกษา								
ผอ.กองการศึกษาฯ (นบห.การศึกษา ระดับต้น) (๑)	๑	๑	๑	๑	-	-	-	
งานส่งเสริมการศึกษา ศาสนาและ วัฒนธรรม								
นักวิชาการศึกษา (ปก/ชป) (๑)	๑	๑	๑	๑	-	-	-	
จพง.ธุรการ (ปง/ชง) (๑)	๑	๑	๑	๑	-	-	-	
ศูนย์พัฒนาเด็กเล็ก อบต.บัวใหญ่								
ครู (อันดับ ค.ศ.) (๑)	๑	๑	๑	๑	-	-	-	
ครู (อันดับ ค.ศ.) (๑)	๑	๑	๑	๑	-	-	-	
ครู (อันดับ ค.ศ.) (๑)	๑	๑	๑	๑	-	-	-	
พนักงานจ้างตามภารกิจ								
ผู้ดูแลเด็ก (๑)	๑	๑	๑	๑	-	-	-	
ผู้ดูแลเด็ก (๑)	๑	๑	๑	๑	-	-	-	
ผู้ดูแลเด็ก (๑)	๑	๑	๑	๑	-	-	-	
รวม	๔๗	๔๗	๔๗	๔๗				

๑๐. แผนภูมิโครงสร้างการแบ่งส่วนราชการตามแผนอัตรากำลัง ๓ ปี

โครงสร้างองค์การบริหารส่วนตำบลบัวใหญ่



แผนภูมิโครงสร้างสำนักงานปลัดองค์การบริหารส่วนตำบล



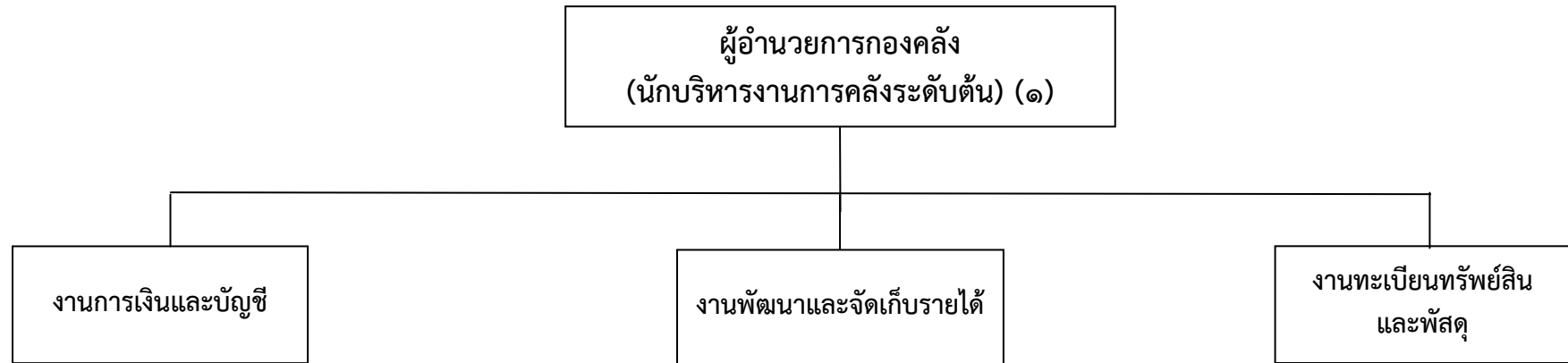
- นักจัดการงานทั่วไป(ชก) (๑)
- นิติกร (ชก) (๑)
- นักพัฒนาชุมชน (ปก) (๑)
- นักทรัพยากรบุคคลากร (ปก) (๑)
- เจ้าพนักงานธุรการ (ปง/ชง) (ว่าง) (๑)
- ผู้ช่วยเจ้าหน้าที่บริหารงานทั่วไป (ภารกิจ) (๑)
- ผู้ช่วยเจ้าหน้าที่ธุรการ(ภารกิจ) (๑)
- ผู้ช่วยเจ้าหน้าที่พัฒนาชุมชน (ภารกิจ) (๑)
- พนักงานขับรถยนต์ (ทักษะ) (๑)
- คนงานทั่วไป (๗)

- นักวิเคราะห์นโยบายและแผน(ปก) (๑)

- เจ้าพนักงานป้องกันและบรรเทาสาธารณภัย (ชง) (๑)
- ผู้ช่วยเจ้าหน้าที่ป้องกันและบรรเทาสาธารณภัย (ภารกิจ) (๑)

ระดับ	อำนวยการ ท้องถิ่น		วิชาการ		ทั่วไป		พนักงานจ้างตามภารกิจ ประเภทผู้มีทักษะ	พนักงานจ้างตามภารกิจ ประเภทผู้มีคุณวุฒิ	พนักงานจ้าง ทั่วไป	รวม
	กลาง	ต้น	ชก.	ปก.	ชง.	ปง.				
จำนวน	-	๑	๒	๓	๑	๑	๑	๔	๗	๒๐

โครงสร้างกองคลัง



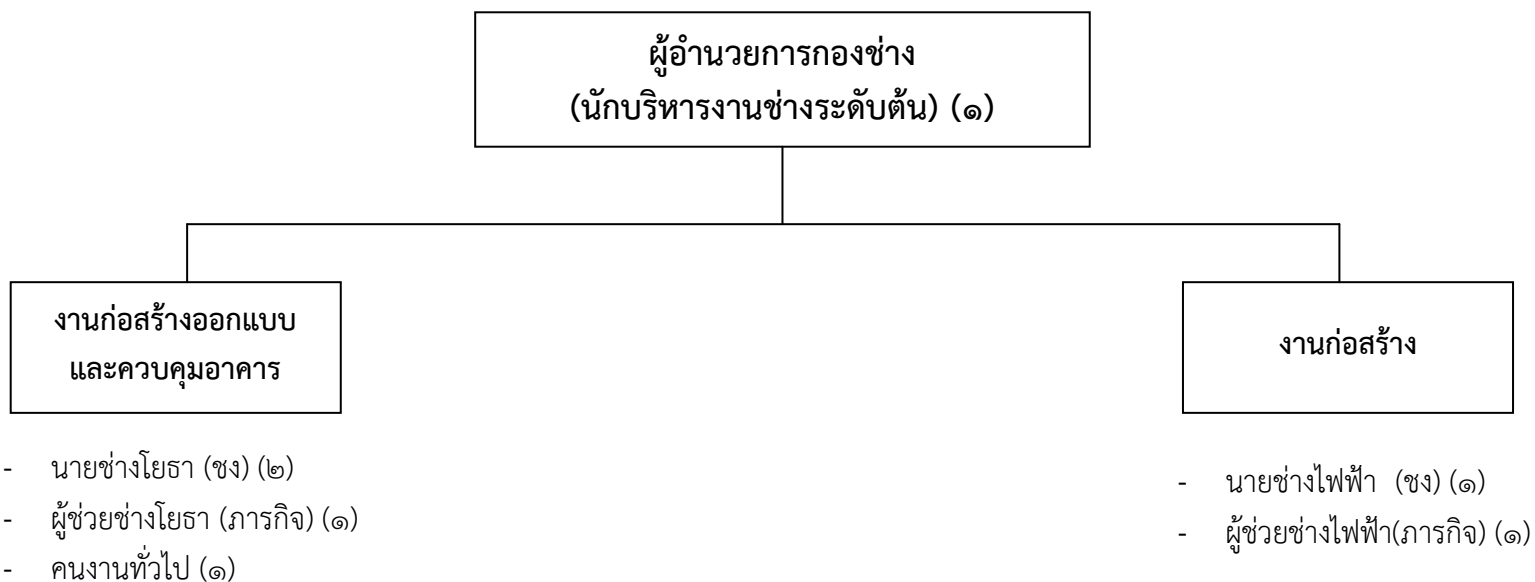
- นักวิชาการเงินและบัญชี (ชก) (๑)
- เจ้าพนักงานการเงินและบัญชี (ชง) (๑)
- คนงานทั่วไป(๑)

- นักวิชาการจัดเก็บรายได้ (ปก) (๑)
- ผู้ช่วยเจ้าหน้าที่จัดเก็บรายได้ (ภารกิจ) (๑)

- เจ้าพนักงานพัสดุ (ชง) (๑)
- ผู้ช่วยเจ้าหน้าที่พัสดุ (ภารกิจ) (๑)

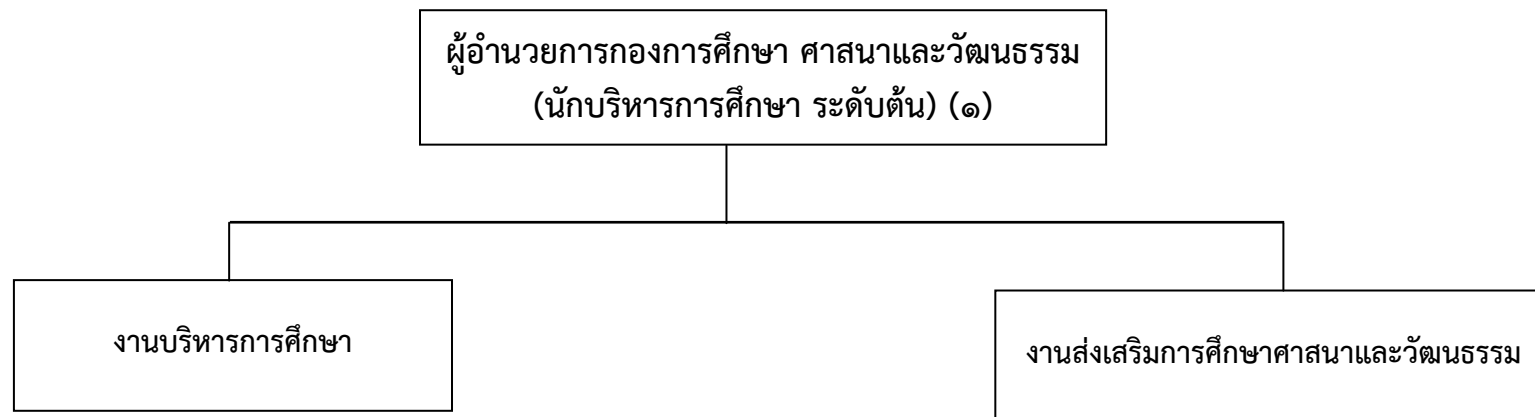
ระดับ	อำนวยการ ท้องถิ่น		วิชาการ		ทั่วไป		พนักงานจ้างตามภารกิจ ประเภทผู้มีทักษะ	พนักงานจ้างตามภารกิจ ประเภทผู้มีคุณวุฒิ	พนักงานจ้าง ทั่วไป	รวม
	กลาง	ต้น	ชก.	ปก.	ชง.	ปง.				
จำนวน	-	๑	๑	๑	๒	-	-	๒	๑	๘

โครงสร้างกองช่าง



ระดับ	ผู้อำนวยการ ท้องถิ่น		วิชาการ		ทั่วไป		พนักงานจ้างตามภารกิจ ประเภทผู้มีทักษะ	พนักงานจ้างตามภารกิจ ประเภทผู้มีคุณวุฒิ	พนักงานจ้าง ทั่วไป	รวม
	กลาง	ต้น	ชก.	ปก.	ชง.	ปง.				
จำนวน	-	๑	-	-	๓	-	-	๒	๑	๗

โครงสร้างของกองการศึกษา ศาสนาและวัฒนธรรม



- นักวิชาการศึกษา (ปก) (๑)

- เจ้าพนักงานธุรการ (ชง) (๑)
- ศูนย์พัฒนาเด็กเล็ก อบต.บัวใหญ่

ระดับ	ผู้อำนวยการ ท้องถิ่น		วิชาการ		ทั่วไป		พนักงานจ้างตามภารกิจ ประเภทผู้มีทักษะ	พนักงานจ้างตามภารกิจ ประเภทผู้มีคุณวุฒิ	พนักงานจ้าง ทั่วไป	รวม
	กลาง	ต้น	ชก.	ปก.	ชง.	ปง.				
จำนวน	-	๑	-	๑	๑	-	-	-	-	๓



ประกาศองค์การบริหารส่วนตำบลบัวใหญ่
เรื่อง การกำหนดโครงสร้างส่วนราชการ การแบ่งส่วนราชการ และอำนาจหน้าที่ความรับผิดชอบ
ของส่วนราชการขององค์การบริหารส่วนตำบล

ด้วยองค์การบริหารส่วนตำบลบัวใหญ่ ได้ขอความเห็นชอบกำหนดโครงสร้างส่วนราชการการแบ่งส่วนราชการและอำนาจหน้าที่ความรับผิดชอบของส่วนราชการขององค์การบริหารส่วนตำบลต่อคณะกรรมการพนักงานส่วนตำบลจังหวัดขอนแก่น (ก.อบต.จังหวัดขอนแก่น)

บัดนี้คณะกรรมการพนักงานส่วนตำบลจังหวัดขอนแก่น (ก.อบต.จังหวัดขอนแก่น) ในการประชุมครั้งที่ ๑๒/๒๕๕๘ เมื่อวันที่ ๒๘ ธันวาคม ๒๕๕๘ เห็นชอบให้องค์การบริหารส่วนตำบลบัวใหญ่ กำหนดโครงสร้างส่วนราชการ การแบ่งส่วนราชการภายในและอำนาจหน้าที่ความรับผิดชอบของส่วนราชการขององค์การบริหารส่วนตำบล ซึ่งแจ้งให้องค์การบริหารส่วนตำบลทราบแล้ว ตามหนังสือจังหวัดขอนแก่น ที่ ขก ๐๐ ๒๓.๒/ว๓๒๗๖๗ ลงวันที่ ๒๙ เดือน ธันวาคม พ.ศ. ๒๕๕๘

ฉะนั้น อาศัยอำนาจตามความในข้อ ๒๒๗, ๒๒๘, ๒๒๙ และ ๒๓๑ แห่งประกาศคณะกรรมการพนักงานส่วนตำบลจังหวัดขอนแก่น (ก.อบต.จังหวัดขอนแก่น) เรื่อง หลักเกณฑ์และเงื่อนไขเกี่ยวกับการบริหารงานบุคคลขององค์การบริหารส่วนตำบล ลงวันที่ ๑๗ พฤศจิกายน ๒๕๕๕ และแก้ไขเพิ่มเติม องค์การบริหารส่วนตำบลบัวใหญ่ จึงกำหนดส่วนราชการการแบ่งส่วนราชการภายใน และอำนาจหน้าที่ความรับผิดชอบของส่วนราชการ เพื่อรองรับอำนาจหน้าที่ตามที่กำหนดในกฎหมายว่าด้วยองค์การบริหารส่วนตำบล กฎหมายว่าด้วยการกำหนดแผนและขั้นตอนการกระจายอำนาจให้แก่องค์กรปกครองส่วนท้องถิ่น และกฎหมายอื่นที่กำหนดอำนาจหน้าที่ให้องค์การบริหารส่วนตำบล ดังต่อไปนี้

ปลัดองค์การบริหารส่วนตำบล (นักบริหารงาน ท้องถิ่นระดับกลาง)เลขที่ตำแหน่ง ๐๕-๓-๐๐-๑๑๐๑-๐๐๑ เป็นผู้บังคับบัญชาพนักงานส่วนตำบล ลูกจ้าง และพนักงานจ้างขององค์การบริหารส่วนตำบลมีหน้าที่ความรับผิดชอบเกี่ยวกับ เรื่องที่นายกององค์การบริหารส่วนตำบลสั่งการเกี่ยวกับนโยบายขององค์การบริหารส่วนตำบล เรื่องที่กฎหมายหรือระเบียบข้อบังคับระบุให้เป็นอำนาจหน้าที่ของปลัดองค์การบริหารส่วนตำบล เรื่องซึ่งตกลงกันไม่ได้ ระหว่างหน่วยงานต่างๆ ภายใต้บังคับบัญชาเรื่องในหน้าที่สำนักงานองค์การบริหารส่วนตำบลเรื่องที่หัวหน้าส่วนราชการเห็นเป็นปัญหาและเสนอมาเพื่อรับคำวินิจฉัยหรือในกรณีพิเศษอื่นใด เรื่องที่ปลัด องค์การบริหารส่วนตำบลสั่งการโดยเฉพาะ เรื่องที่หัวหน้าส่วนราชการต่าง ๆ เห็นสมควรเสนอเพื่อทราบ

รองปลัดองค์การบริหารส่วนตำบล (นักบริหารงาน ท้องถิ่นระดับต้น) เลขที่ตำแหน่ง ๐๕-๓-๐๐-๑๑๐๑-๐๐๒ เป็นผู้บังคับบัญชาพนักงานส่วนตำบล ลูกจ้าง และพนักงานจ้างขององค์การบริหารส่วนตำบล รองจากปลัดองค์การบริหารส่วนตำบล มีหน้าที่ความรับผิดชอบเกี่ยวกับเรื่องที่มีกฎหมาย ระเบียบ ข้อบังคับ ระบุให้เป็นอำนาจหน้าที่ของปลัดองค์การบริหารส่วนตำบล หากกฎหมาย ระเบียบ ข้อบังคับนั้นมิได้กำหนดในเรื่องการมอบอำนาจไว้เป็นอย่างอื่น และปลัดองค์การบริหารส่วนตำบลได้มอบอำนาจโดยทำเป็นหนังสือให้รองปลัดองค์การบริหารส่วนตำบลปฏิบัติราชการแทน

๑. สำนักงานปลัดองค์การบริหารส่วนตำบล มีหัวหน้าสำนักปลัดองค์การบริหารส่วนตำบล (นักบริหารงานทั่วไป ระดับต้น) เลขที่ตำแหน่ง ๐๕-๑-๐๑-๒๑๐๑-๐๐๑ เป็นผู้บังคับบัญชาพนักงานส่วนตำบล ลูกจ้าง และพนักงานจ้าง โดยมีหน้าที่ความรับผิดชอบเกี่ยวกับราชการทั่วไปขององค์การบริหารส่วนตำบล และราชการที่มีได้กำหนดให้เป็นหน้าที่ของกองหรือส่วนราชการใดในองค์การบริหารส่วนตำบลโดยเฉพาะ รวมทั้งกำกับและเร่งรัดการปฏิบัติราชการของส่วนราชการในองค์การบริหารส่วนตำบลให้เป็นไปตามนโยบาย แนวทาง และแผนการปฏิบัติราชการขององค์การบริหารส่วนตำบล ประกอบด้วยงานภายใน ดังนี้

๑.๑ งานบริหารทั่วไป มีหน้าที่เกี่ยวกับ

- (๑) การดำเนินงานสารบรรณขององค์การบริหารส่วนตำบล
- (๒) การดูแลรักษาจัดเตรียม และให้บริการเรื่องสถานที่ห้องประชุม วัสดุอุปกรณ์การติดต่อและอำนวยความสะดวกในด้านต่าง ๆ งานพิธีการต่าง ๆ และงานต้อนรับ
- (๓) การประชุมคณะผู้บริหารองค์การบริหารส่วนตำบลและพนักงานส่วนตำบล
- (๔) การสาธารณกุศลขององค์การบริหารส่วนตำบล และหน่วยงานต่าง ๆ ที่ขอความร่วมมือ
- (๕) การตรวจสอบ แสดงรายการเกี่ยวกับเอกสารสำคัญของทางราชการ
- (๖) การดำเนินงานเกี่ยวกับการเลือกตั้ง
- (๗) การจัดทำคำสั่ง และประกาศขององค์การบริหารส่วนตำบล
- (๘) การดำเนินงานธุรการการประชุมสภาองค์การบริหารส่วนตำบล
- (๙) สำรองข้อมูลเบื้องต้นในเขตชุมชนเพื่อจัดทำแผนงาน
- (๑๐) ดำเนินการเพื่อสนับสนุนให้มีการรวมกลุ่มของประชาชนเพื่อทำกิจกรรมในด้านต่าง ๆ
- (๑๑) แสวงหาผู้นำท้องถิ่น เป็นผู้นำและเป็นทีปรึกษากลุ่มในการพัฒนาชุมชน
- (๑๒) ดูแลส่งเสริมประชาชนให้มีความสนใจ เข้าใจ ริเริ่มในการพัฒนาชุมชนในท้องถิ่น
- (๑๓) ร่วมทำงานพัฒนากับประชาชนในท้องถิ่นอย่างใกล้ชิด
- (๑๔) ให้คำแนะนำและฝึกอบรมประชาชนตามวิธีการและหลักการพัฒนาชุมชน
- (๑๕) อำนวยความสะดวกและประสานงานกับหน่วยงานอื่น ๆ ที่เกี่ยวข้อง
- (๑๖) การบริหารงานบุคคลของพนักงานส่วนตำบลและลูกจ้าง
- (๑๗) การบรรจุแต่งตั้ง โอน ย้าย และเลื่อนระดับ
- (๑๘) การสอบแข่งขัน สอบคัดเลือก และการคัดเลือก
- (๑๙) การจัดทำทะเบียนประวัติ และบัตรประจำตัวพนักงานส่วนตำบลและลูกจ้าง
- (๒๐) การปรับปรุงประสิทธิภาพในการบริหารงานบุคคล
- (๒๑) การประเมินผลการปฏิบัติงานประจำปีพนักงานส่วนตำบลและลูกจ้าง
- (๒๒) การขออนุมัติปรับปรุงตำแหน่งและอัตราค่าจ้าง
- (๒๓) การพัฒนาบุคลากร
- (๒๔) การพิจารณาเลื่อนขั้นเงินเดือนพนักงานและลูกจ้าง การให้บำเหน็จความชอบเป็นกรณีพิเศษ
- (๒๕) การทำประกันสังคมลูกจ้างองค์การบริหารส่วนตำบล
- (๒๖) การลาประเภทต่าง ๆ ของพนักงานส่วนตำบลและลูกจ้าง
- (๒๗) เรื่องอื่นที่เกี่ยวข้องและตามที่ได้รับมอบหมาย

๑.๒ งานนโยบายและแผน มีหน้าที่เกี่ยวกับ

- (๑) การวิเคราะห์ข้อมูลเพื่อประกอบในการกำหนดนโยบาย
- (๒) การประสานแผน ประมวลแผน จัดทำแผนพัฒนาองค์การบริหารส่วนตำบล
- (๓) การติดตามผลการดำเนินงานตามแผน
- (๔) การวิเคราะห์ข้อมูลเกี่ยวกับสถานะการเงินการคลัง
- (๕) การประสานข้อมูล ประมวลข้อมูล รวบรวม จัดทำข้อบัญญัติงบประมาณรายจ่ายประจำปี
- (๖) เรื่องอื่นที่เกี่ยวข้องหรือตามที่ได้รับมอบหมาย

๑.๓ งานกฎหมายและคดีมีหน้าที่เกี่ยวกับ

- (๑) การดำเนินคดี ฟ้องร้องเกี่ยวกับการปฏิบัติหน้าที่ขององค์การบริหารส่วนตำบล
- (๒) การสอบสวนและวินัยพนักงานขององค์การบริหารส่วนตำบล
- (๓) การตราข้อบัญญัติที่มีใช้ข้อบัญญัติว่าด้วยงบประมาณรายจ่าย
- (๔) การจัดทำนิติกรรมสัญญาขององค์การบริหารส่วนตำบล
- (๕) เรื่องอื่นที่เกี่ยวข้องหรือตามที่ได้รับมอบหมาย

๑.๔ งานสวัสดิการสังคม มีหน้าที่เกี่ยวกับ

- (๑) การดำเนินงานนโยบายต่าง ๆ ด้านการพัฒนาชุมชน ของผู้บริหารและของรัฐบาล
- (๒) การแก้ไขปัญหาสังคมและความยากจนเชิงบูรณาการ
- (๓) การส่งเสริมอาชีพ
- (๔) การแจกจ่ายเบี้ยยังชีพ
- (๕) การสงเคราะห์ เด็ก สตรี คนชราผู้ป่วยโรคเอดส์ ผู้พิการ และบุคคลไร้ที่พึ่ง
- (๖) การรวมกลุ่มองค์กรเพื่อจัดสวัสดิการแก่สมาชิกกลุ่มในตำบล
- (๗) เรื่องอื่นที่เกี่ยวข้องหรือตามที่ได้รับมอบหมาย

๑.๕ งานป้องกันและบรรเทาสาธารณภัย มีหน้าที่เกี่ยวกับ

- (๑) การควบคุมและบังคับตาม พ.ร.บ.ป้องกันและระงับอัคคีภัย พ.ศ. ๒๕๔๒
- (๒) การตรวจอาคารสถานที่ที่อาจจะเกิดอัคคีภัยได้ง่าย
- (๓) การควบคุมและตรวจสถานที่ของนายตรวจอัคคีภัย
- (๔) การควบคุมกำจัดหรือทำลายสิ่งทีอาจเกิดอัคคีภัยในสถานที่
- (๕) การทำแผนการตรวจระบบความปลอดภัยในสถานที่
- (๖) การส่งเสริมการจัดให้มีระบบความปลอดภัยในสถานที่
- (๗) การเผยแพร่และประชาสัมพันธ์ระบบความปลอดภัย
- (๘) การตรวจสอบและรับรองระบบความปลอดภัยในสถานที่
- (๙) การรักษาความปลอดภัยของสถานที่ราชการ
- (๑๐) การป้องกันและระงับอัคคีภัย
- (๑๑) การตรวจสอบ ควบคุมดูแลในการจัดเตรียมและอำนวยความสะดวกในการป้องกันบรรเทาและระงับสาธารณภัยต่าง ๆ
- (๑๒) การจัดทำแผนป้องกันและบรรเทาสาธารณภัย
- (๑๓) การฝึกซ้อมและดำเนินการตามแผน
- (๑๔) การดำเนินงานเกี่ยวกับวิทยุสื่อสาร

(๑๕) การวิเคราะห์และพิจารณา ทำความเห็น สรุป รายงาน เสนอแนะรวมทั้ง ดำเนินการด้านกฎหมาย และระเบียบเกี่ยวกับการป้องกันและระงับอัคคีภัยธรรมชาติและสาธารณภัยอื่น เช่น อุทกภัย วาตภัย

(๑๖) เรื่องอื่นที่เกี่ยวข้อง หรือตามที่ได้รับมอบหมาย

๒. กองคลัง มีผู้อำนวยการกองคลัง (นักบริหารงานคลังระดับต้น) เลขที่ตำแหน่ง ๐๕-๓-๐๔-๒๑๐๒-๐๐๑ เป็นผู้บังคับบัญชาพนักงานส่วนตำบล ลูกจ้าง และพนักงานจ้าง โดยมีหน้าที่ความรับผิดชอบเกี่ยวกับงานการรับ การนำส่งเงิน การเก็บรักษาเงิน และเอกสารทางการเงิน การตรวจสอบใบสำคัญ ฎีกา งานเกี่ยวกับ เงินเดือนค่าจ้าง ค่าตอบแทน เงินบำเหน็จบำนาญ เงินอื่น ๆ งานเกี่ยวกับการจัดทำงบประมาณ ฐานะทางการเงิน การจัดสรรเงินต่าง ๆ การจัดทำบัญชีทุกประเภท ทะเบียนคุมเงินรายได้และรายจ่ายองค์การบริหารส่วนตำบลและ งานอื่น ๆ ที่เกี่ยวข้องและที่ได้รับมอบหมาย ประกอบด้วยงาน ดังต่อไปนี้

๒.๑ งานการเงินและบัญชี มีหน้าที่เกี่ยวกับ

(๑) การตรวจสอบการเบิกจ่ายทุกประเภท

(๒) การจัดทำเช็คและจัดเก็บเอกสารการจ่ายเงิน

(๓) การจ่ายเงินและตรวจสอบหลักฐานใบสำคัญคู่จ่าย

(๔) การจัดทำบัญชีและทะเบียนที่เกี่ยวข้องทุกประเภท

(๕) การจัดทำรายงานประจำวัน ประจำเดือน ประจำปี และรายงานอื่น ๆ

(๖) เรื่องอื่นที่เกี่ยวข้องหรือที่ได้รับมอบหมาย

๒.๒ งานพัฒนาและจัดเก็บรายได้ มีหน้าที่เกี่ยวกับ

(๑) การศึกษาวิเคราะห์ และเสนอแนะเพื่อปรับปรุงการจัดเก็บภาษีอากร ค่าธรรมเนียม และจัดหารายได้อื่น ๆ ขององค์การบริหารส่วนตำบล

(๒) การวางแผนการจัดเก็บรายได้ และการแก้ไขปัญหาอุปสรรคในการจัดเก็บรายได้

(๓) การวางแผนและโครงการเกี่ยวกับการจัดหารายได้ขององค์การบริหารส่วนตำบล

(๓) การพิจารณาปรับปรุงหลักเกณฑ์การประเมิน และกำหนดค่ารายปีของภาษีโรงเรือน และที่ดิน ภาษีบำรุงท้องที่และรายได้อื่น

(๔) การประชาสัมพันธ์เกี่ยวกับการชำระภาษีอากร

(๖) การจัดทำหนังสือแจ้งให้ผู้ที่อยู่ในเกณฑ์เสียภาษีทราบล่วงหน้า

(๗) การตรวจสอบและจัดทำบัญชีรายชื่อของผู้ไม่ยื่นแบบแสดงรายการทรัพย์สิน หรือ คำร้องภายในกำหนด และรายชื่อผู้ไม่ชำระภาษี ค่าธรรมเนียมและรายได้อื่น ๆ ภายในกำหนดของแต่ละปี

(๘) การจัดทำหนังสือแจ้งเตือนแก่ผู้เสียภาษี กรณีไม่มายื่นแบบแสดงรายการทรัพย์สิน ภายในกำหนด

(๙) การจัดทำหนังสือแจ้งเตือนแก่ผู้เสียภาษีกรณีไม่มาชำระภาษี ค่าธรรมเนียมและ รายได้อื่นภายในกำหนด

(๑๐) การประสานงานกับงานนิติการเพื่อดำเนินคดีแก่ผู้ไม่ปฏิบัติตามกฎหมายภาษี ท้องถิ่น (ไม่ยื่นแบบฯ และไม่ชำระภาษี) โดยเสนอให้ผู้บังคับบัญชาสั่งการ

(๑๑) การดำเนินการยึดอายัด และขายทอดตลาดทรัพย์สิน

(๑๒) การประสานงานกับหน่วยงานที่เกี่ยวข้อง เพื่อการเร่งรัดรายได้

(๑๓) เรื่องอื่นที่เกี่ยวข้องหรือตามที่ได้รับมอบหมาย

๒.๓ งานทะเบียนทรัพย์สินและพัสดุ มีหน้าที่เกี่ยวกับ

- (๑) การซื้อและการจ้าง
- (๒) การซ่อมและบำรุงรักษา
- (๓) การจัดทำทะเบียนพัสดุ
- (๔) การตรวจสอบการรับจ่ายพัสดุและเก็บรักษาพัสดุ
- (๕) การเก็บรักษาและการเบิกจ่ายวัสดุ ครุภัณฑ์
- (๖) การจัดทำบัญชีวัสดุ - ครุภัณฑ์
- (๗) การจัดทำประกาศประกวดราคา
- (๘) การตรวจสอบพัสดุประจำปี
- (๙) การหาซื้อเท็จจริงกรณีพัสดุชำรุดเสื่อมสภาพ
- (๑๐) การจำหน่ายพัสดุ/การลงจ่ายออกจากบัญชี
- (๑๑) เรื่องอื่นที่เกี่ยวข้องหรือที่ได้รับมอบหมาย

๓. กองช่าง มีผู้อำนวยการกองช่าง (นักบริหารงานช่างระดับต้น) เลขที่ตำแหน่ง ๐๕-๓-๐๕-๒๑๐๓-๐๐๑ เป็นผู้บังคับบัญชาพนักงานส่วนตำบล ลูกจ้าง และพนักงานจ้าง มีหน้าที่ความรับผิดชอบเกี่ยวกับการสำรวจ ออกแบบ การจัดทำข้อมูลทางด้านวิศวกรรม การจัดเก็บและทดสอบคุณภาพวัสดุ งานออกแบบและเขียนแบบ การตรวจสอบ การก่อสร้าง งานการควบคุมอาคารตามระเบียบกฎหมาย งานแผนการปฏิบัติ งานการก่อสร้างและซ่อมบำรุง การควบคุมการก่อสร้างและซ่อมบำรุง งานแผนงานด้านวิศวกรรมเครื่องจักรกล การรวบรวมประวัติ ติดตาม ควบคุมการปฏิบัติงานเครื่องจักรกล การควบคุม การบำรุงรักษาเครื่องจักรกลและยานพาหนะ งานเกี่ยวกับแผนงาน ควบคุม เก็บรักษา การเบิกจ่ายวัสดุ อุปกรณ์ อะไหล่ น้ำมันเชื้อเพลิง และงานอื่น ๆ ที่เกี่ยวข้อง และที่ได้รับมอบหมายประกอบด้วยงานภายใน ดังนี้

๓.๑ งานก่อสร้าง มีหน้าที่เกี่ยวกับ

- (๑) การออกแบบคำนวณด้านวิศวกรรม
- (๒) การวางโครงการและการก่อสร้างทางด้านวิศวกรรม
- (๓) การให้คำปรึกษาแนะนำและบริการเกี่ยวกับงานทางด้านวิศวกรรม
- (๔) การออกแบบรายการละเอียดทางด้านวิศวกรรม
- (๕) การสำรวจหาข้อมูลรายละเอียดเพื่อคำนวณ ออกแบบกำหนดรายละเอียดทางด้านวิศวกรรม
- (๖) การศึกษาวิเคราะห์ทางด้านวิศวกรรม
- (๗) การประมาณราคาค่าก่อสร้างทางด้านวิศวกรรม
- (๘) การควบคุมการก่อสร้างในสาขาวิศวกรรม
- (๙) การบริหารแบบแปลนก่อสร้างอาคารให้แก่ประชาชน
- (๑๐) เรื่องอื่นที่เกี่ยวข้องหรือตามที่ได้รับมอบหมาย

๓.๒ งานออกแบบและควบคุมการก่อสร้าง มีหน้าที่เกี่ยวกับ

- (๑) การก่อสร้างถนน สะพาน ทางเท้า และสิ่ง ติดตั้งอื่น ๆ
- (๒) การวางโครงการและควบคุมการก่อสร้าง
- (๓) การซ่อมบำรุงถนน สะพาน ทางเท้า
- (๔) การควบคุมพัสดุ งานด้านโยธา

(๕) การประมาณราคาเกี่ยวกับการบำรุงรักษาทางและสะพาน

(๖) เรื่องอื่นที่เกี่ยวข้องหรือตามที่ได้รับมอบหมาย

๓.๓ งานผังเมือง มีหน้าที่เกี่ยวกับ

(๑) การจัดทำผังเมืองรวม

(๒) การจัดทำผังเมืองเฉพาะ

(๓) การสำรวจรวบรวมข้อมูลด้านผังเมือง ให้คำปรึกษาด้านผังเมืองและสิ่งแวดล้อม และงานพัฒนาปรับปรุงชุมชนแออัด

(๔) การเวนคืนและจัดกรรมสิทธิ์ที่ดิน

(๕) แผนที่ภาษี

(๖) การควบคุมแนวเขตถนน ทางสาธารณะและที่ดินสาธารณประโยชน์

(๗) การควบคุมให้ปฏิบัติตามผังเมืองรวม

๔. กองการศึกษา ศาสนา และวัฒนธรรม มีผู้อำนวยการกอง การศึกษา ศาสนา และวัฒนธรรม (นักบริหารการศึกษา ระดับต้น) เลขที่ตำแหน่ง ๐๕-๓-๐๘-๒๑๐๗-๐๐๑ เป็นผู้บังคับบัญชาพนักงานส่วนตำบล ลูกจ้าง และพนักงานจ้าง โดยมีหน้าที่ความรับผิดชอบเกี่ยวกับการบริหารการศึกษาและพัฒนาการศึกษา ทั้ง การศึกษาในระบบการศึกษา การศึกษานอกระบบการศึกษาและการศึกษาตามอัธยาศัย และงานอื่น ๆ ที่เกี่ยวข้อง ตามที่ได้รับมอบหมาย ประกอบด้วยงานภายใน ดังนี้

๔.๑ งานบริหารการศึกษา มีหน้าที่เกี่ยวกับ

(๑) งานสำรวจความต้องการและปัญหาทางการศึกษา

(๒) งานจัดเก็บและวิเคราะห์ข้อมูลสถิติทางการศึกษา

(๓) งานประสานงานการดำเนินการด้านวิชาการกับหน่วยงานอื่นที่เกี่ยวข้อง

(๔) งานสำรวจรวบรวมข้อมูลต่าง ๆ เกี่ยวกับเด็กเยาวชนและการศึกษานอกระบบโรงเรียน

(๕) ดำเนินงานกีฬานักเรียน กีฬาเยาวชนทุกระดับ กีฬาประชาชน กีฬาองค์กรบริหาร ส่วนตำบลสัมพันธ์และประสานงานด้านต่าง ๆ ที่เกี่ยวข้องกับงานกีฬาประจำปีทุกประเภท

(๖) ศึกษา ค้นคว้า รวบรวม องค์ความรู้ทางด้านศิลปะ และวัฒนธรรม

(๗) การพัฒนาแหล่งมรดกทางด้านศิลปะและวัฒนธรรม

(๘) การฟื้นฟู รักษาและพัฒนาภูมิปัญญาท้องถิ่น

(๙) การส่งเสริมภูมิปัญญาท้องถิ่นทางด้านศิลปะและวัฒนธรรม

(๑๐) การส่งเสริมการมีส่วนร่วมของชุมชนและองค์กรปกครองส่วนท้องถิ่น ในการ ดำเนินงานด้านวัฒนธรรม

(๑๑) การติดตามและประเมินผลการดำเนินงานด้านวัฒนธรรม

(๑๒) การสนับสนุนและส่งเสริมการศึกษาเกี่ยวกับวัฒนธรรม

(๑๓) เรื่องอื่นที่เกี่ยวข้องหรือตามที่ได้รับมอบหมาย

๔.๒ งานส่งเสริมการศึกษา ศาสนา และวัฒนธรรม มีหน้าที่เกี่ยวกับ

(๑) การควบคุมดูแลการจัดการศึกษาปฐมวัยของโรงเรียน

(๒) การควบคุม จัดเตรียม และให้บริการวัสดุ อุปกรณ์ คู่มือครู สื่อการเรียนการสอนแก่ โรงเรียน

- (๓) การติดต่อประสานงานกับสถานที่ศึกษาและหน่วยงานที่เกี่ยวข้อง
- (๔) การจัดตั้งสถานเลี้ยงดูเด็กและศูนย์พัฒนาเด็กเล็ก
- (๕) การเผยแพร่ข่าวสาร เอกสารต่าง ๆ กฎ ระเบียบ และนโยบายของทางราชการอันเกี่ยวกับการจัดการศึกษาปฐมวัยของโรงเรียน
- (๖) การส่งเสริมสุขภาพอนามัย
- (๗) การพัฒนาเด็กก่อนวัยเรียน
- (๘) เรื่องอื่นที่เกี่ยวข้องหรือตามที่ได้รับมอบหมาย

๕. หน่วยตรวจสอบภายใน มีปลัดองค์การบริหารส่วนตำบล (นักบริหารงาน ท้องถิ่น-ระดับกลาง)เลขที่ตำแหน่ง ๐๕-๓-๐๐-๑๑๐๑-๐๐๑ เป็นผู้บังคับบัญชาพนักงานส่วนตำบล ลูกจ้าง และพนักงานจ้าง โดยมีหน้าที่ความรับผิดชอบเกี่ยวกับงานการตรวจสอบบัญชี เอกสารการเบิกจ่าย เอกสารการรับเงินทุกประเภท ตรวจสอบการเก็บรักษาหลักฐานการบัญชี งานตรวจสอบพัสดุและการเก็บรักษา งานตรวจสอบทรัพย์สินและการทำประโยชน์จากทรัพย์สินเทศบาล และงานอื่น ๆ ที่เกี่ยวข้องและที่ได้รับมอบหมาย

ประกาศ ณ วันที่ ๑ เดือน ธันวาคม พ.ศ. ๒๕๕๘

มงคล ค่อมสิงห์

(นายมงคล ค่อมสิงห์)

ปลัดองค์การบริหารส่วนตำบลบัวใหญ่ ปฏิบัติหน้าที่
นายกองค์การบริหารส่วนตำบลบัวใหญ่



ประกาศองค์การบริหารส่วนตำบลบัวใหญ่
เรื่อง การกำหนดตำแหน่งพนักงานส่วนตำบลและพนักงานจ้าง

ด้วยองค์การบริหารส่วนตำบลบัวใหญ่ ได้รายงานขอความเห็นชอบกำหนดตำแหน่งพนักงานส่วนตำบลและลูกจ้างประจำต่อคณะกรรมการพนักงานส่วนตำบลจังหวัดขอนแก่น (ก.อบต.จังหวัดขอนแก่น)

บัดนี้ คณะกรรมการพนักงานส่วนตำบลจังหวัดขอนแก่น (ก.อบต.จังหวัดขอนแก่น) ในการประชุมครั้งที่ ๑๒/๒๕๕๘ เมื่อวันที่ ๒๘ ธันวาคม ๒๕๕๘ เห็นชอบให้องค์การบริหารส่วนตำบลบัวใหญ่ กำหนดส่วนราชการและระดับตำแหน่งขององค์การบริหารส่วนตำบลในระบบจำแนกตำแหน่งใหม่ (ระบบแท่ง) ตามกรอบแผนอัตรากำลังพนักงานส่วนตำบล ๓ปี ประจำปีงบประมาณ พ.ศ. ๒๕๕๘ -๒๕๖๐ฉบับแก้ไขเพิ่มเติม (ฉบับที่ ๑) พ.ศ. ๒๕๕๘ ซึ่งแจ้งให้องค์การบริหารส่วนตำบลบัวใหญ่ทราบแล้ว ตามหนังสือจังหวัดขอนแก่น ด่วนที่สุด ที่ ขก ๐๐๒๓.๒/ว๓๒๗๖๗ลงวันที่ ๒๙ เดือน ธันวาคม พ.ศ. ๒๕๕๘

อาศัยอำนาจตามความในมาตรา ๑๕ มาตรา ๒๕ วรรคท้าย แห่งพระราชบัญญัติระเบียบบริหารงานบุคคลส่วนท้องถิ่น พ.ศ. ๒๕๔๒ ข้อ ๑๓และข้อ ๒๐แห่งประกาศหลักเกณฑ์และเงื่อนไขเกี่ยวกับการบริหารงานบุคคลขององค์การบริหารส่วนตำบล ลงวันที่ ๑๑ พฤศจิกายน พ.ศ. ๒๕๔๕ และแก้ไขเพิ่มเติมองค์การบริหารส่วนตำบลบัวใหญ่ จึงประกาศกำหนดตำแหน่งพนักงานส่วนตำบลและลูกจ้างประจำ มีผลตั้งแต่วันที่ ๑ ธันวาคม ๒๕๕๘ ถึงวันที่ ๓๐ กันยายน ๒๕๖๐ ดังต่อไปนี้

ที่	ตำแหน่ง	ตำแหน่งเลขที่	ระดับ	จำนวน	หมายเหตุ
๑	ปลัด อบต. (นักบริหารงานท้องถิ่น)	๐๕-๓-๐๐-๑๑๐๑-๐๐๑	กลาง	๑	
๒	รองปลัด อบต. (นักบริหารงานท้องถิ่น)	๐๕-๓-๐๐-๑๑๐๑-๐๐๒	ต้น	๑	
หน่วยตรวจสอบภายใน					
๓	นักวิชาการตรวจสอบภายใน	๐๕-๓-๑๒-๓๒๐๕-๐๐๑	ชก	๑	
สำนักงานปลัดองค์การบริหารส่วนตำบล					
๔	หน.สำนักปลัด อบต. (นักบริหารงานทั่วไป)	๐๕-๓-๐๑-๒๑๐๑-๐๐๑	ต้น	๑	
งานนโยบายและแผน					
๕	นักวิเคราะห์นโยบายและแผน	๐๕-๓-๐๑-๓๑๐๓-๐๐๑	ปก	๑	
งานบริหารทั่วไป					
๖	นักจัดการงานทั่วไป	๐๕-๓-๐๑-๓๑๐๑-๐๐๑	ชก	๑	

ที่	ตำแหน่ง	ตำแหน่งเลขที่	ระดับ	จำนวน	หมายเหตุ
๗	นักทรัพยากรบุคคล	๐๕-๓-๐๑-๓๑๐๒-๐๐๑	ปก	๑	
๘	นักพัฒนาชุมชน	๐๕-๓-๐๑-๓๘๐๑-๐๐๑	ปก	๑	
๙	เจ้าพนักงานธุรการ	๐๕-๓-๐๑-๔๑๐๑-๐๐๑	ปง/ชง	๑	
งานบริหารงานทั่วไป					
๑๐	ผู้ช่วยเจ้าหน้าที่บริหารงานทั่วไป	จ.๐๐๗	-	๑	
๑๑	ผู้ช่วยเจ้าหน้าที่ธุรการ	จ.๐๐๑	-	๑	
๑๒	ผู้ช่วยเจ้าหน้าที่พัฒนาชุมชน	จ.๐๑๓	-	๑	
๑๓	พนักงานขับรถยนต์ (ขยะ)	จ.๐๑๔	-	๑	
พนักงานจ้างทั่วไป					
๑๔	นักการภารโรง	จ.๐๐๒	-	๑	
๑๕	ยาม	จ.๐๐๓	-	๑	
๑๖	พนักงานขับรถยนต์ (ส่วนกลาง)	จ.๐๐๔	-	๑	
๑๗	คนงานประจํารถขยะ	จ.๐๑๕	-	๑	
๑๘	คนงานประจํารถขยะ	จ.๐๑๖	-	๑	
๑๙	คนงานประจํารถขยะ	จ.๐๑๗	-	๑	
๒๐	คนงานทั่วไป	จ.๐๒๓	-	๑	
งานป้องกันและบรรเทาสาธารณภัย					
๒๑	เจ้าพนักงานป้องกันและบรรเทาสาธารณภัย	๐๕-๓-๐๑-๔๘๐๕-๐๐๑	ชง	๑	
พนักงานจ้างตามภารกิจ					
๒๒	ผู้ช่วยเจ้าหน้าที่ป้องกันและบรรเทาสาธารณภัย	จ.๐๒๑	-	๑	
งานกฎหมายและคดี					
๒๓	นิติกร	๐๕-๓-๐๑-๓๑๐๕-๐๐๑	ชก	๑	
กองคลัง					
๒๔	ผู้อำนวยการกองคลัง (นักบริหารงานการคลัง)	๐๕-๓-๐๔-๒๑๐๒-๐๐๑	ตั้น	๑	
งานการเงินและบัญชี					
๒๕	นักวิชาการเงินและบัญชี	๐๕-๓-๐๔-๓๒๐๑-๐๐๑	ชก	๑	
๒๖	เจ้าพนักงานการเงินและบัญชี	๐๕-๓-๐๔-๔๒๐๑-๐๐๑	ชง	๑	
งานพัฒนาและจัดเก็บรายได้					
๒๗	นักวิชาการจัดเก็บรายได้	๐๕-๓-๐๔-๓๒๐๓-๐๐๑	ปก	๑	
พนักงานจ้างตามภารกิจ					
๒๘	ผู้ช่วยเจ้าหน้าที่จัดเก็บรายได้	จ.๐๒๐	-	๑	

ที่	ตำแหน่ง	ตำแหน่งเลขที่	ระดับ	จำนวน	หมายเหตุ
พนักงานจ้างทั่วไป					
๒๙	คนงานทั่วไป	จ.๐๐๕	-	๑	
งานทะเบียนทรัพย์สินและพัสดุ					
๓๐	เจ้าพนักงานพัสดุ	๐๕-๓-๐๔-๔๒๐๓-๐๐๑	ชง	๑	
พนักงานจ้างตามภารกิจ					
๓๑	ผู้ช่วยเจ้าหน้าที่พัสดุ	จ.๐๑๘	-	๑	
กองช่าง					
๓๒	ผู้อำนวยการกองช่าง (นักบริหารงานช่าง)	๐๕-๓-๐๕-๒๑๐๓-๐๐๑	ต้น	๑	
งานออกแบบและควบคุมอาคาร					
๓๓	นายช่างโยธา	๐๕-๓-๐๕-๔๗๐๑-๐๐๑	ชง	๑	
๓๔	นายช่างโยธา	๐๕-๓-๐๕-๔๗๐๑-๐๐๒	ชง	๑	
พนักงานจ้างตามภารกิจ					
๓๕	ผู้ช่วยช่างโยธา	จ.๐๐๖	-	๑	
งานก่อสร้าง					
๓๖	นายช่างไฟฟ้า	๐๕-๓-๐๕-๔๗๐๖-๐๐๑	ชง	๑	
พนักงานจ้างตามภารกิจ					
๓๗	ผู้ช่วยช่างไฟฟ้า	จ.๐๑๙	-	๑	
พนักงานจ้างทั่วไป					
๓๘	คนงานทั่วไป	จ.๐๒๕	-	๑	
กองการศึกษา ศาสนา และวัฒนธรรม					
๓๙	ผู้อำนวยการกองการศึกษาฯ (นักบริหารงานการศึกษา)	๐๕-๓-๐๘-๒๑๐๗-๐๐๑	ต้น	๑	
งานบริหารการศึกษา					
๔๐	นักวิชาการศึกษา	๐๕-๓-๐๘-๓๘๐๓-๐๐๑	ปก	๑	
๔๑	เจ้าพนักงานธุรการ	๐๕-๓-๐๘-๔๑๐๑-๐๐๒	ชง	๑	
๔๒	ครูผู้ดูแลเด็ก	๔๐-๒-๐๐๖๑	คศ.๑	๑	
๔๓	ครูผู้ดูแลเด็ก	๔๐-๒-๐๓๒๓	คผช.	๑	
๔๔	ครูผู้ดูแลเด็ก	๔๐-๒-๐๓๒๔	คผช.	๑	

ที่	ตำแหน่ง	ตำแหน่งเลขที่	ระดับ	จำนวน	หมายเหตุ
พนักงานจ้างตามภารกิจ					
๔๕	ผู้ดูแลเด็ก	จ.๐๐๘	-	๑	
๔๖	ผู้ดูแลเด็ก	จ.๐๐๙	-	๑	
๔๗	ผู้ดูแลเด็ก	จ.๐๑๒	-	๑	

จึงประกาศให้ทราบโดยทั่วกัน

ประกาศ ณ วันที่ ๑ เดือน ธันวาคม พ.ศ. ๒๕๕๘

มงคล ค่อมสิงห์

(นายมงคล ค่อมสิงห์)

ปลัดองค์การบริหารส่วนตำบลบัวใหญ่ ปฏิบัติหน้าที่

นายกองค์การบริหารส่วนตำบลบัวใหญ่



คำสั่งองค์การบริหารส่วนตำบลบัวใหญ่
ที่ ๐๕๘/๒๕๕๙
เรื่อง การจัดบุคลากรลงสู่ตำแหน่งตามแผนอัตรากำลัง ๓ ปี ประจำปีงบประมาณ
พ.ศ. ๒๕๕๘-๒๕๖๐

ตามที่คณะกรรมการกลางพนักงานส่วนตำบล ให้มีประกาศ เรื่อง การจัดทำมาตรฐานกำหนดตำแหน่งข้าราชการองค์การบริหารส่วนตำบล พ.ศ. ๒๕๕๘ ลงวันที่ ๒๗ พฤศจิกายน ๒๕๕๘ ประกอบกับมติคณะกรรมการพนักงานส่วนตำบลจังหวัดขอนแก่น ในการประชุมครั้งที่ ๑๒/๒๕๕๘ เมื่อวันที่ ๒๘ ธันวาคม ๒๕๕๘ ได้เห็นชอบการจัดตำแหน่งข้าราชการพนักงานส่วนตำบลเข้าสู่ประเภทตำแหน่งและระดับตำแหน่งขององค์การบริหารส่วนตำบลบัวใหญ่ จำนวน ๒๓ ราย

อาศัยอำนาจตามความในมาตรา ๑๕ ประกอบมาตรา ๒๕ วรรคท้าย แห่งพระราชบัญญัติระเบียบบริหารงานบุคคลส่วนท้องถิ่น พ.ศ. ๒๕๔๒ และมติคณะกรรมการพนักงานส่วนตำบลจังหวัดขอนแก่น ในการประชุมครั้งที่ ๑๒/๒๕๕๘ เมื่อวันที่ ๒๘ ธันวาคม ๒๕๕๘ และได้แจ้งให้องค์การบริหารส่วนตำบลได้ทราบแล้วตามหนังสือ ที่ ขก ๐๐๒๓.๒/ว ๓๒๗๖๗ ลงวันที่ ๒๙ ธันวาคม ๒๕๕๘ และหนังสือที่ ขก ๐๐๒๓.๒/๗๔๔ ลงวันที่ ๑๒ มกราคม ๒๕๕๙ เรื่อง แนวทางการปรับปรุงแผนอัตรากำลัง ๓ ปี ตามระบบจำแนกตำแหน่งใหม่ (ระบบแท่ง) องค์การบริหารส่วนตำบลบัวใหญ่จึงจัดบุคลากรลงสู่ตำแหน่งตามแผนอัตรากำลัง ๓ ปี ประจำปีงบประมาณ พ.ศ. ๒๕๕๘ - ๒๕๖๐ ตามบัญชีแนบท้ายคำสั่งนี้

ทั้งนี้ บัดนี้เป็นต้นไป

สั่ง ณ วันที่ ๒๔ เดือน กุมภาพันธ์ พ.ศ. ๒๕๕๙

มงคล ค่อมสิงห์

(นายมงคล ค่อมสิงห์)

ปลัดองค์การบริหารส่วนตำบลบัวใหญ่ ปฏิบัติหน้าที่
นายกองค์การบริหารส่วนตำบลบัวใหญ่

๑๑. บัญชีแสดงการจัดคนลงสู่ตำแหน่งและการกำหนดตำแหน่งเลขที่ตำแหน่งในส่วนราชการ

องค์การบริหารส่วนตำบลบัวใหญ่ อำเภอน้ำพอง จังหวัดขอนแก่น

ลำดับ	ชื่อ-สกุล	คุณวุฒิ	กรอบอัตรากำลังเดิม			กรอบอัตรากำลังใหม่ ๒๕๕๘-๒๕๖๐			เงินเดือน* (คูณ ๑๒ เดือน)			หมายเหตุ
			เลขที่ตำแหน่ง	ตำแหน่ง	ระดับ	เลขที่ตำแหน่ง	ตำแหน่ง	ระดับ	เงินเดือน	เงินประจำตำแหน่ง	เงินเพิ่มอื่นๆ เงินค่าตอบแทน	
สำนักงานปลัดองค์การบริหารส่วนตำบล งานบริหารทั่วไป			-			สำนักงานปลัดองค์การบริหารส่วน ตำบล งานบริหารทั่วไป						-
๑	นายมงคล ค่อมสิงห์	ร.ป.ม (การปกครอง ท้องถิ่น)	๐๐-๐๑๐๑- ๐๐๑	ปลัด อบต.บัว ใหญ่	๘	๐๕-๓-๐๐- ๑๑๐๑-๐๐๑	ปลัด อบต.(นบห. งานท้องถิ่น)	กลาง	๒๙,๕๑๐	๕,๖๐๐	-	
๒	ว่าง	ป.ตรี	๐๐-๐๑๐๑- ๐๐๒	รองปลัด อบต.บัว ใหญ่	๗	๐๕-๓-๐๐- ๑๑๐๑-๐๐๒	รองปลัด (นบห.งานท้องถิ่น)	ต้น	๑๖,๑๙๐	๓,๕๐๐	-	
๓	นายปิยะพงษ์ แยกคำ	ศน.ม (รัฐศาสตร์การ ปกครอง)	๐๑-๐๑๐๒- ๐๐๑	หัวหน้าสำนักงาน ปลัด อบต.	๖	๐๕-๓-๐๑- ๒๑๐๑-๐๐๑	หัวหน้าสำนักปลัด (นบห.ทั่วไป)	ต้น	๒๒,๔๙๐	๓,๕๐๐	-	
หน่วยตรวจสอบ ภายใน						หน่วย ตรวจสอบ ภายใน						
๔	นางอัจฉราวดี สิมลี	บธ.บ (การบัญชี)	๑๒-๐๓๐๑- ๐๐๑	จนท.ตรวจสอบ ภายใน	๗ว	๐๕-๓-๑๒- ๓๒๐๕-๐๐๑	นักวิชาการ ตรวจสอบภายใน	ชก	๒๓,๐๘๐	-	-	- -

	<u>งานบริหารทั่วไป</u>	-				<u>งานบริหาร ทั่วไป</u>	-					
๕	นางสุเบ็ญ ไชยสังกา	ร.ป.ม (การปกครอง ท้องถิ่น)	๐๑-๐๒๐๘- ๐๐๑	บุคลากร	๕	๐๕-๓-๐๑- ๓๑๐๒-๐๐๑	นักทรัพยากร บุคคล	ปก	๒๐,๐๔๐	-	-	
๖	นางสาวรัตนา สุขบัว	ศน.ม (รัฐศาสตร์การ ปกครอง)	๐๑-๐๒๐๘- ๐๐๑	จนท.บริหารงาน ทั่วไป	๖	๐๕-๓-๐๑- ๓๑๐๑-๐๐๑	นักจัดการงาน ทั่วไป	ชก	๒๓,๘๒๐	-	-	

ตรวจแล้วถูกต้อง
นายปิยะพงษ์ แยมคำ
หัวหน้าสำนักปลัด อบต.

ตรวจแล้วถูกต้อง
นายมงคล ค่อมสิงห์
ปลัด อบต.บัวใหญ่

ตรวจแล้วถูกต้อง
นายมงคล ค่อมสิงห์
ปลัด อบต.บัวใหญ่ ปฏิบัติหน้าที่
นายกองค์การบริหารส่วนตำบลบัวใหญ่

๑๑. บัญชีแสดงการจัดคนลงสู่ตำแหน่งและการกำหนดตำแหน่งเลขที่ตำแหน่งในส่วนราชการ

องค์การบริหารส่วนตำบลบัวใหญ่ อำเภอน้ำพอง จังหวัดขอนแก่น

ลำดับ ที่	ชื่อ-สกุล	คุณวุฒิ	กรอบอัตรากำลังเดิม			กรอบอัตรากำลังใหม่ ๒๕๕๘-๒๕๖๐			เงินเดือน* (คุณ ๑๒ เดือน)			หมายเหตุ
			เลขที่ตำแหน่ง	ตำแหน่ง	ระดับ	เลขที่ตำแหน่ง	ตำแหน่ง	ระดับ	เงินเดือน	เงิน ประจำ ตำแหน่ง	เงินเพิ่มอื่นๆ เงิน ค่าตอบแทน	
๗	<u>ว่าง</u>	ปวส.	๐๑-๐๒๑๒- ๐๐๑	เจ้าพนักงาน ธุรการ	๒-๔/ ๕	๐๕-๓-๐๑-๔๑๐๑-๐๐๑	เจ้าพนักงานธุรการ	ปง/ ขง	๑๑,๕๑๐			
๘	นางสาวสุจิตตา ทองสีดี	ปวส. (การบัญชี)	จ ๐๐๑	ผู้ช่วยเจ้าหน้าที่ ธุรการ	-	จ ๐๐๑	ผู้ช่วยเจ้าหน้าที่ ธุรการ	-	๑๐,๙๓๐	-	-	
๙	น.ส.สุภาวดี ปัญญาแก้ว	ศศ.บ. (ภาษาไทย)	จ ๐๐๗	ผช.จบท.งาน ทั่วไป	-	จ ๐๐๗	ผช.จบท.งานทั่วไป	-	๑๕,๖๐๐	-	-	
๑๐	นายอำพร เพ็ญวงษา <u>งานนโยบายและแผน</u>	ค.บ. (อุตสาหกรรม ศิลป์)	จ ๐๑๔	พนักงานขับ รถยนต์	-	จ ๐๑๔	พนักงานขับรถยนต์	-	๑๑,๐๙๐	-	-	
๑๑	นางสุชาดา หมั่นคำ	บธ.บ (คอมพิวเตอร์ ธุรกิจ)	๐๑-๐๒๐๑- ๐๐๑	เจ้าหน้าที่ วิเคราะห์ ฯ	๕	๐๕-๓-๐๑-๓๑๐๓-๐๐๑	นักวิเคราะห์นโยบาย ฯ	ปก	๑๙,๓๐๐	-	-	

	<u>งานกฎหมายและคดีความ</u>					<u>งานกฎหมายและคดี</u> <u>ความ</u>						
๑๒	นายณัฐกิตติ์ หาญชิน	น.บ. (นิติศาสตร์ บัณฑิต)	๐๑-๐๒๐๒- ๐๐๑	นิติกร	๖ว	๐๕-๓-๐๑-๓๑๐๕-๐๐๑	นิติกร	ชก	๒๒,๐๔๐	-	-	

ตรวจแล้วถูกต้อง

นายปิยะพงษ์ แยกคำ
หัวหน้าสำนักปลัด อบต.

ตรวจแล้วถูกต้อง

นายมงคล ค่อมสิงห์
ปลัด อบต.บัวใหญ่

ตรวจแล้วถูกต้อง

นายมงคล ค่อมสิงห์
ปลัด อบต.บัวใหญ่ ปฏิบัติหน้าที่
นายกองค์การบริหารส่วนตำบลบัวใหญ่

๑๑. บัญชีแสดงการจัดคนลงสู่ตำแหน่งและการกำหนดตำแหน่งเลขที่ตำแหน่งในส่วนราชการ

องค์การบริหารส่วนตำบลบัวใหญ่ อำเภอน้ำพอง จังหวัดขอนแก่น

ลำดับ ที่	ชื่อ-สกุล	คุณวุฒิ	กรอบอัตราเก่าเดิม			กรอบอัตรากำลังใหม่ ๒๕๕๘-๒๕๖๐			เงินเดือน* (คุณ ๑๒ เดือน)			หมายเหตุ
			เลขที่ตำแหน่ง	ตำแหน่ง	ระดับ	เลขที่ตำแหน่ง	ตำแหน่ง	ระดับ	เงินเดือน	เงิน ประจำ ตำแหน่ง	เงินเพิ่มอื่นๆ เงิน ค่าตอบแทน	
๑๓	<u>งานสวัสดิการสังคม</u> นายประจักษ์ สะตะ	ศศ.บ (สหวิทยาการ เพื่อการ พัฒนา ท้องถิ่น)	๐๑-๐๓๐๔- ๐๐๑	นักพัฒนาชุมชน	๕	<u>งานสวัสดิการสังคม</u> ๐๕-๓-๐๑-๓๘๐๒-๐๐๑	นักพัฒนาชุมชน	ปก	๒๑,๑๔๐	-	-	
๑๔	นางนงนุช แสงวงษา	ปวส. (การบัญชี)	จ ๐๑๓	ผช.จนท. พัฒนา ชุมชน	-	จ ๐๑๓	ผช.จนท. พัฒนา ชุมชน		๙,๔๐๐	-	-	
๑๕	<u>งานป้องกันและบรรเทา สาธารณภัย</u> จำเอกสิทธิ์ศักดิ์ แสงวงษา	- ปวส. (ช่าง อุตสาหกรรม)	๐๑-๐๒๒๒- ๐๐๑	เจ้าพนักงาน ป้องกันฯ	๖ว	<u>งานป้องกันและบรรเทา สาธารณภัย</u> ๐๕-๓-๐๑-๔๘๐๕-๐๐๑	เจ้าพนักงานป้องกันฯ	ชง	๒๓,๓๗๐	-	-	

๑๖	นายณัฐนันท์ ศรีพุทธา	ปวช. (ช่างยนต์)	จ ๐๒๑	ผช.เจ้าหน้าที่ ป้องกันฯ	-	จ ๐๒๑	ผช.เจ้าหน้าที่ป้องกัน ฯ	-	๑๐,๗๔๐	-	-
	<u>งานบริหารทั่วไป</u>	-				<u>งานบริหารทั่วไป</u>	-				
๑๗	นายสมชาย ศรีเชียงสา	ม.๖	จ ๐๐๒	นักการภารโรง	-	จ ๐๐๒	นักการภารโรง	-	๙,๐๐๐	-	-
๑๘	นายประภาส แก้วไสย์	ม.๖	จ ๐๐๓	ยาม	-	จ ๐๐๓	ยาม	-	๙,๐๐๐	-	-
๑๙	นายสุมิตร วงษารีย์	ม.๓	จ ๐๐๔	พนักงานขับ รถยนต์	-	จ ๐๐๔	พนักงานขับรถยนต์	-	๙,๐๐๐	-	-
๒๐	นายนิคม ปัญญาแก้ว	ม.๓	จ ๐๑๕	คนงานประจำ รถขยะ	-	จ ๐๑๕	คนงานประจำรถขยะ	-	๙,๐๐๐	-	-

ตรวจแล้วถูกต้อง

นายปิยะพงษ์ แยมคำ

หัวหน้าสำนักปลัด อบต.

ตรวจแล้วถูกต้อง

นายมงคล ค่อมสิงห์

ปลัด อบต.บัวใหญ่

ตรวจแล้วถูกต้อง

นายมงคล ค่อมสิงห์

ปลัด อบต.บัวใหญ่ ปฏิบัติหน้าที่
นายกองค์การบริหารส่วนตำบลบัวใหญ่

๑๑. บัญชีแสดงการจัดคนลงสู่ตำแหน่งและการกำหนดตำแหน่งเลขที่ตำแหน่งในส่วนราชการ

องค์การบริหารส่วนตำบลบัวใหญ่ อำเภอน้ำพอง จังหวัดขอนแก่น

ลำดับ ที่	ชื่อ-สกุล	คุณวุฒิ	กรอบอัตราเก่าเดิม			กรอบอัตรากำลังใหม่ ๒๕๕๘-๒๕๖๐			เงินเดือน* (คุณ ๑๒ เดือน)			หมายเหตุ
			เลขที่ตำแหน่ง	ตำแหน่ง	ระดับ	เลขที่ตำแหน่ง	ตำแหน่ง	ระดับ	เงินเดือน	เงิน ประจำ ตำแหน่ง	เงินเพิ่มอื่นๆ เงิน ค่าตอบแทน	
			<u>งานบริหารทั่วไป</u>			<u>งานบริหารทั่วไป</u>						
๒๑	นายศุภลักษณ์ ยางเคลือ	ม.๓	จ ๐๑๖	คนงานประจำ รถขยะ	-	จ ๐๑๖	คนงานประจำรถขยะ	-	๙,๐๐๐	-	-	
๒๒	นายจตุรงค์ บุญบัวลิ้ม	ม.๖	จ ๐๑๗	คนงานประจำ รถขยะ	-	จ ๐๑๗	คนงานประจำรถขยะ	-	๙,๐๐๐	-	-	
๒๓	นายสุรศักดิ์ ชื่นบุญชู	ปวส.	จ ๐๒๓	คนงานทั่วไป	-	จ ๐๒๓	คนงานทั่วไป	-	๙,๐๐๐	-	-	
			<u>กองคลัง</u>			<u>กองคลัง</u>						
๒๔	นางสาวไข่มุก พรจำศีล	บธ.ป (การบัญชี)	๐๔-๐๑๐๓- ๐๐๑	ผู้อำนวยการ กองคลัง (นักบริหารงาน การคลัง)	๗	๐๕-๓-๐๔-๒๑๐๒-๐๐๑	ผู้อำนวยการกองคลัง (นักบริหารงานการ คลัง)	ต้น	๒๖,๙๘๐	๓,๕๐๐	-	
			<u>งานการเงินและบัญชี</u>			<u>งานการเงินและบัญชี</u>						
๒๕	น.ส.รัจญาพร สุวรรณหงษ์	บธ.ป (การบัญชี)	๐๔-๐๓๐๗- ๐๐๑	นักวิชาการเงิน และบัญชี	๖ว	๐๕-๓-๐๔-๓๒๐๑-๐๐๑	นักวิชาการเงินและ บัญชี	ชก	๒๒,๐๔๐	-	-	

๑๑. บัญชีแสดงการจัดคนลงสู่ตำแหน่งและการกำหนดตำแหน่งเลขที่ตำแหน่งในส่วนราชการ

๒๖	นางสาวอรอนงค์ ขามธาตุ	บธ.บ (การบัญชี)	๐๔-๐๓๐๖- ๐๐๑	เจ้าพนักงาน การเงิน ฯ	๕	๐๕-๓-๐๔-๔๒๐๑-๐๐๑	เจ้าพนักงานการเงินฯ	ชง	๑๗,๘๙๐	-	-	
----	-----------------------	--------------------	-----------------	--------------------------	---	------------------	---------------------	----	--------	---	---	--

ตรวจแล้วถูกต้อง
นายปิยะพงษ์ แยมคำ
หัวหน้าสำนักปลัด อบต.

ตรวจแล้วถูกต้อง
นายมงคล ค่อมสิงห์
ปลัด อบต.บัวใหญ่

ตรวจแล้วถูกต้อง
นายมงคล ค่อมสิงห์
ปลัด อบต.บัวใหญ่ ปฏิบัติหน้าที่
นายกองค์การบริหารส่วนตำบลบัวใหญ่

๑๑. บัญชีแสดงการจัดคนลงสู่ตำแหน่งและการกำหนดตำแหน่งเลขที่ตำแหน่งในส่วนราชการ
องค์การบริหารส่วนตำบลบัวใหญ่ อำเภอน้ำพอง จังหวัดขอนแก่น

ลำดับ ที่	ชื่อ-สกุล	คุณวุฒิ	กรอบอัตรากำลังเดิม			กรอบอัตรากำลังใหม่ ๒๕๕๘-๒๕๖๐			เงินเดือน* (คุณ ๑๒ เดือน)			หมายเหตุ
			เลขที่ตำแหน่ง	ตำแหน่ง	ระดับ	เลขที่ตำแหน่ง	ตำแหน่ง	ระดับ	เงินเดือน	เงิน ประจำ ตำแหน่ง	เงินเพิ่มอื่นๆ เงิน ค่าตอบแทน	
๒๗	นางสาวมยุรา รอดอารีย์	บธ.บ (การบัญชี)	๐๔-๐๓๑๐- ๐๐๑	นักวิชาการจัดเก็บ รายได้	๕	<u>งานพัฒนาและจัดเก็บ</u> <u>รายได้</u> ๐๕-๓-๐๔-๓๒๐๓-๐๐๑	นักวิชาการจัดเก็บ รายได้	ปก	๑๗,๘๙๐	-	-	
๒๘	นายบุญหัน ยางเคลือ	ปวช. (คอมพิวเตอร์)	จ ๐๒๐	ผช. จนท..จัดเก็บ รายได้	-	จ ๐๒๐	ผช. จนท..จัดเก็บ รายได้	-	๑๐,๙๓๐	-	-	
๒๙	นายประสิทธิ์ หมื่นคำ	ปวส. (การบัญชี)	๐๔-๐๓๑๓- ๐๐๑	เจ้าพนักงานพัสดุ	๕	๐๕-๓-๐๔-๔๒๐๓-๐๐๑	เจ้าพนักงานพัสดุ	ชง	๑๗,๘๙๐	-	-	
๓๐	น.ส.รัชชิตา ปัญญาแก้ว	บธ.บ (การจัดการ ทั่วไป)	จ ๐๑๘	ผู้ช่วยเจ้าหน้าที่พัสดุ	-	จ ๐๑๘	ผู้ช่วยเจ้าหน้าที่พัสดุ	-	๑๑,๒๔๐	-	-	

งานการเงินและบัญชี						งานการเงินและบัญชี					
๓๑	นางสาวยวดี หลานวงศ์	บธ.บ (การบัญชี)	จ ๐๐๕	คนงานทั่วไป	-	จ ๐๐๕	คนงานทั่วไป	-	๙,๐๐๐	-	-
	กองช่าง					กองช่าง					
๓๒	นายอนุกุล สิมลี	วท.บ (เทคโนโลยี ก่อสร้าง)	๐๕-๐๑๐๔- ๐๐๑	ผู้อำนวยการกอง ช่าง (นักบริหารงานช่าง)	๗	๐๕-๓-๐๕-๒๑๐๓-๐๐๑	ผู้อำนวยการกองช่าง (นักบริหารงานช่าง)	ต้น	๒๖,๙๘๐	-	-
	งานก่อสร้าง					งานก่อสร้าง					
๓๓	นายยอดเพชร ภูพานเพชร	คอ.บ (วิศวกรรม โยธา)	๐๕-๐๕๐๓- ๐๐๑	นายช่างโยธา	๖ว	๐๕-๓-๐๕-๔๗๐๑-๐๐๑	นายช่างโยธา	ชง	๑๙,๕๘๐	-	-
๓๔	นายสุขสวัสดิ์ อุ่นจันทิ	ปวส. (ช่างก่อสร้าง)	๐๕-๐๕๐๓- ๐๐๒	นายช่างโยธา	๖ว	๐๕-๓-๐๕-๔๗๐๑-๐๐๒	นายช่างโยธา	ชง	๑๘,๔๔๐	-	-
๓๕	นายสุวัชชัย สิมลี	ปวส. (ไฟฟ้ากำลัง)	๐๕-๐๕๒๓- ๐๐๑	นายช่างไฟฟ้า	๖ว	๐๕-๓-๐๕-๔๗๐๖-๐๐๑	นายช่างไฟฟ้า	ชง	๒๓,๓๗๐	-	-
๓๖	นายรักศักดิ์ หลาบหนองแสง	ปวช. (ก่อสร้าง)	จ ๐๐๖	ผู้ช่วยช่างโยธา	-	จ ๐๐๖	ผู้ช่วยช่างโยธา	-	๑๑,๒๐๐	-	-

๓๗	นายอดิสรพงษ์ สิทธิคำทับ	ปวส. (อิเล็กทรอนิกส์)	จ ๐๑๙	ผู้ช่วยช่างไฟฟ้า	-	จ ๐๑๙	ผู้ช่วยช่างไฟฟ้า	-	๑๑,๐๙๐	-	-	
๓๘	นางนงลักษณ์ ศรีเชียงสา	ปวส. (การบัญชี)	จ ๐๒๕	คนงานทั่วไป	-	จ ๐๒๕	คนงานทั่วไป	-	๙,๐๐๐	-	-	
	กองการศึกษาฯ งานส่งเสริมการศึกษาและ วัฒนธรรม	-				กองการศึกษาฯ งานส่งเสริมการศึกษาและ วัฒนธรรม		ต้น				
๓๙	<u>ว่าง</u>	ป.ตรี	๐๘-๐๑๐๘- ๐๐๑	ผู้อำนวยการกอง การศึกษาฯ (นักบริหาร การศึกษา)	๖	๐๕-๓-๐๘-๒๑๐๗-๐๐๑	ผู้อำนวยการกอง การศึกษาฯ (นักบริหาร การศึกษา)	ปก	๑๖,๑๙๐	๓,๕๐๐	-	
๔๐	น.ส.อัญชลีพร ชมระกา	ค.บ. (วิทยาศาสตร์ ทั่วไป)	๐๘-๐๘๐๕- ๐๐๑	นักวิชาการศึกษา	๕	๐๕-๓-๐๘-๓๘๐๓-๐๐๑	นักวิชาการศึกษา	ชง	๑๙,๓๐๐	-	-	
๔๑	นางนลินี สะตะ	ศศ.บ. (สหวิทยาการ เพื่อ การพัฒนา ท้องถิ่น)	๐๘-๐๒๑๒- ๐๐๓	เจ้าพนักงานธุรการ	๖ว	๐๕-๓-๐๘-๔๑๐๑-๐๐๒	เจ้าพนักงานธุรการ		๑๘,๐๖๐	-	-	

ศูนย์พัฒนาเด็กเล็กตำบลบัวใหญ่						ศูนย์พัฒนาเด็กเล็กตำบลบัวใหญ่						
๔๒	นางสะอาด ผ่านวงษ์	พธ.ม. (บริหาร การศึกษา)	๔๐-๒-๐๐๖๑	ครู	คศ.๑	๔๐-๒-๐๐๖๑	ครู	คศ.๑	๒๐,๓๒๐	คศ.๑	-	
๔๓	นางปราณี บัวใหญ่รักษา	ค.บ. (การศึกษา ปฐมวัย)	๔๐-๒-๐๓๒๓	ครู	คศ.๑	๔๐-๒-๐๓๒๓	ครู	คศ.๑	๑๙,๙๒๐	-	-	
๔๔	นางพูนสุข เพ็งวงษา	ศษ.ม. (บริหาร การศึกษา)	๔๐-๒-๐๓๒๔	ครู	คศ.๑	๔๐-๒-๐๓๒๔	ครู		๑๙,๙๒๐	-	-	
ศูนย์พัฒนาเด็กเล็กตำบลบัวใหญ่									-			
๔๕	นางปราณี อินหา	ม.๖	จ ๐๐๘	ผู้ดูแลเด็ก	-	จ ๐๐๘	ผู้ดูแลเด็ก	-	๑๒,๓๒๐	-	-	
๔๖	นางปงคิใจ นารณน้ำพอง	ม.๖	จ ๐๐๙	ผู้ดูแลเด็ก	-	จ ๐๐๙	ผู้ดูแลเด็ก	-	๑๒,๒๑๐	-	-	
๔๗	นางสาววีรรรณ สาเกตุ	บธ.บ (การตลาด)	จ ๐๑๒	ผู้ดูแลเด็ก	-	จ ๐๑๒	ผู้ดูแลเด็ก	-	๑๑,๗๗๐	-	-	



คำสั่งองค์การบริหารส่วนตำบลบัวใหญ่

ที่ ๐๕๙/๒๕๕๙

เรื่อง แต่งตั้งคณะกรรมการปรับปรุงแผนอัตรากำลัง ๓ ปี ครั้งที่ ๑ (๒๕๕๘-๒๕๖๐)

อ้างถึง ประกาศคณะกรรมการพนักงานส่วนตำบลจังหวัดขอนแก่น เรื่อง หลักเกณฑ์และเงื่อนไขเกี่ยวกับการบริหารงานบุคคลขององค์การบริหารส่วนตำบล ลงวันที่ ๑๑ พฤศจิกายน ๒๕๔๕ ข้อ ๑๕ ให้องค์การบริหารส่วนตำบลแต่งตั้งคณะกรรมการจัดทำแผนอัตรากำลังขององค์การบริหารส่วนตำบล ในการจัดทำแผนอัตรากำลังพนักงานส่วนตำบลขององค์การบริหารส่วนตำบล และหนังสือที่ มท ๐๐๒๓.๑๓/๔๙๑ ลงวันที่ ๒๙ มกราคม ๒๕๕๙ เรื่องแนวทางการปรับปรุงแผนอัตรากำลัง ๓ ปี ตามระบบจำแนกตำแหน่งใหม่ (ระบบแท่ง) ให้องค์การบริหารส่วนตำบลแต่งตั้งคณะกรรมการจัดทำแผนอัตรากำลังขององค์การบริหารส่วนตำบล ในการนี้องค์การบริหารส่วนตำบลบัวใหญ่ ได้ดำเนินปรับปรุงแผนอัตรากำลัง ๓ ปี ครั้งที่ ๑ (รอบ ๒๕๕๘ - ๒๕๖๐) ขององค์การบริหารส่วนตำบลบัวใหญ่

เพื่อให้การดำเนินงานเป็นไปด้วยความเรียบร้อย จึงขอแต่งตั้งบุคคลดังต่อไปนี้เป็นคณะกรรมการปรับปรุงแผนอัตรากำลังพนักงานส่วนตำบล ๓ ปี ครั้งที่ ๑ (๒๕๕๘ - ๒๕๖๐) ดังกล่าวประกอบด้วย

๑. นายมงคล ค่อมสิงห์ ตำแหน่ง ปลัด อบต.บัวใหญ่ ประธานกรรมการ
๒. นายอนุกุล สิมลี ตำแหน่ง ผู้อำนวยการกองช่าง กรรมการ
๓. นางสาวไข่มุก พรจำศีล ตำแหน่ง ผู้อำนวยการกองคลัง กรรมการ
๔. นายปิยะพงษ์ แยกคำ ตำแหน่ง หัวหน้าสำนักปลัด อบต. กรรมการ
๕. นางสุเบญญา ไชยสังกา ตำแหน่ง นักทรัพยากรบุคคล กรรมการ/เลขานุการ

ให้คณะกรรมการมีหน้าที่และความรับผิดชอบ ดังนี้

๑. ปรับปรุงแผนอัตรากำลังขององค์การบริหารส่วนตำบลบัวใหญ่โดยให้คำนึงถึงภารกิจ อำนาจหน้าที่ตามกฎหมายกำหนดและแผนขั้นตอนการกระจายอำนาจให้แก่องค์กรปกครองส่วนท้องถิ่น กฎหมายว่าด้วยสภาตำบลและองค์การบริหารส่วนตำบล ลักษณะงานที่ต้องปฏิบัติ ความยาก คุณภาพของงาน และปริมาณงานของส่วนต่าง ๆ ในองค์การบริหารส่วนตำบลตลอดทั้งค่าใช้จ่ายขององค์การบริหารส่วนตำบลและของรัฐในหมวดเงินอุดหนุนที่จะต้องจ่ายในด้านบุคคล และการจัดสรรงบประมาณขององค์การบริหารส่วนตำบล โดยกำหนดเป็นแผนอัตรากำลังขององค์การบริหารส่วนตำบลในระยะเวลา ๓ ปีและแผนอัตรากำลังดังกล่าวอย่างน้อยจะต้องประกอบด้วยสาระสำคัญ ดังนี้

๑. ศึกษาวิเคราะห์อำนาจหน้าที่และภารกิจความรับผิดชอบขององค์การบริหารส่วนตำบลในช่วงระยะเวลา ๓ ปี

๒. ศึกษาวิเคราะห์ความต้องการกำลังคนทั้งหมดขององค์การบริหารส่วนตำบลในช่วงระยะเวลา ๓ ปี ว่าต้องการอัตรากำลังคนในตำแหน่งใด ระดับใด จำนวนเท่าใด จึงจะสามารถปฏิบัติงานตามภารกิจที่อยู่ในอำนาจหน้าที่และความรับผิดชอบได้อย่างมีประสิทธิภาพ

๓. ศึกษาวิเคราะห์/....

๓. ศึกษาวิเคราะห์ประเมินความต้องการกำลังคนที่มีอยู่ในปัจจุบัน กำลังคนที่ขาดอยู่และต้องการเพิ่มขึ้น ความต้องการกำลังคนเพิ่มขึ้นเนื่องจากการขยายงานหรือได้รับมอบหมายเพิ่มขึ้น อัตราการสูญเสียกำลังคนในแต่ละปี

๔. ศึกษาวิเคราะห์การวางแผนการใช้กำลังคน เป็นการวางแผนเพื่อให้มีการใช้กำลังคนที่มีอยู่ในองค์การบริหารส่วนตำบลบัวใหญ่ให้เกิดประโยชน์สูงสุด โดยสำรวจและประเมินความรู้ความสามารถของกำลังคนที่มีอยู่ การพัฒนาหรือฝึกอบรมกำลังคนที่มีอยู่ให้เหมาะสมกับความรู้ความสามารถของแต่ละคนที่มีอยู่

๕. การจัดโครงสร้างการแบ่งส่วนราชการ การกำหนดหน้าที่ความรับผิดชอบของแต่ละส่วนราชการ การแบ่งงานภายในส่วนราชการ การกำหนดตำแหน่งและระดับตำแหน่งต่าง ๆ ตามหลักเกณฑ์การประกาศคณะกรรมการพนักงานส่วนตำบลจังหวัดขอนแก่น

๖. กำหนดตำแหน่งพนักงานส่วนตำบล ตามแผนอัตรากำลังขององค์การบริหารส่วนตำบลบัวใหญ่ โดยให้กำหนดเป็นตำแหน่งสายงาน ระดับใด จำนวนเท่าใด ในส่วนราชการต่างๆ ขององค์การบริหารส่วนตำบล ภายใต้หลักเกณฑ์เงื่อนไขตามประกาศคณะกรรมการพนักงานส่วนตำบลจังหวัดขอนแก่น

๗. จัดทำแผนอัตรากำลังให้มีการวางแผนอัตราการจัดสรรงบประมาณ และบรรจุแต่งตั้งการรับโอนย้าย พนักงานส่วนตำบล เพื่อให้การบริหารงานมีประสิทธิภาพสัมฤทธิ์ต่อภารกิจตามอำนาจหน้าที่ มีความคุ้มค่าสามารถปฏิบัติงานได้เป็นอย่างดี

ทั้งนี้ ตั้งแต่วันที่

บัดนี้เป็นต้นไป

สั่ง ณ วันที่

๒๔ เดือน กุมภาพันธ์ พ.ศ. ๒๕๕๘

มงคล ค่อมสิงห์

(นายมงคล ค่อมสิงห์)

ปลัดองค์การบริหารส่วนตำบลบัวใหญ่ ปฏิบัติหน้าที่

นายกองค์การบริหารส่วนตำบลบัวใหญ่

ภาคผนวก

บันทึกการประชุมคณะกรรมการปรับปรุงแผนอัตรากำลัง ๓ ปี (พ.ศ. ๒๕๕๘ - ๒๕๖๐)

ครั้งที่ ๒ / ๒๕๕๙

วันที่ ๒๔ เดือน กุมภาพันธ์ ๒๕๕๙ เวลา ๑๐.๐๐ น.

ณ ห้องประชุมองค์การบริหารส่วนตำบลบัวใหญ่ อำเภอน้ำพอง จังหวัดขอนแก่น

ลำดับที่	ชื่อ - สกุล	ตำแหน่ง	ลายมือชื่อ	หมายเหตุ
๑	นายมงคล ค่อมสิงห์	ปลัด อบต.บัวใหญ่ ปฏิบัติหน้าที่ นายก อบต. บัวใหญ่	มงคล ค่อมสิงห์	
๒	นายอนุกุล สิมลี	ผู้อำนวยการกองช่าง	อนุกุล สิมลี	
๓	นางสาวไข่มุก พรจำ ศีล	ผู้อำนวยการกองคลัง	ไข่มุก พรจำศีล	
๔	นายปิยะพงษ์ แยมคำ	หัวหน้าสำนักปลัด อบต.	ปิยะพงษ์ แยมคำ	
๕	นางสุเบญญา ไชยสังกา	นักทรัพยากรบุคคล	สุเบญญา ไชยสังกา	

ผู้เข้าร่วมประชุมทั้งหมด ๕ คน

นายมงคล ค่อมสิงห์ ปลัดองค์การบริหารส่วนตำบลบัวใหญ่ กล่าวเปิดการประชุม

ระเบียบวาระที่ ๑ เรื่องประธานแจ้งให้ที่ประชุมทราบ
- อบต. ได้มีการปรับปรุงแผนกำลังพนักงานส่วนตำบล ๓ ปี รอบปี พ.ศ. ๒๕๕๘-๒๕๖๐ เพื่อให้สอดคล้องกับการเข้าสู่ระบบแห่ง

ระเบียบวาระที่ ๒ รับรองรายงานการประชุมครั้งที่แล้ว
- ไม่มี

ระเบียบวาระที่ ๓ พิจารณาให้ อบต.บัวใหญ่ ปรับปรุงแผนอัตรากำลังพนักงานส่วนตำบล ๓ ปี ในปีงบประมาณ พ.ศ. ๒๕๕๙ เพื่อใช้เป็นแนวทางในการบริหารงานบุคคล ในปี พ.ศ. ๒๕๕๘-๒๕๖๐

ปลัด อบต. ได้เรียนให้ที่ประชุมทราบว่า อบต. จะดำเนินการปรับปรุงแผนอัตรากำลังพนักงานส่วนตำบล ๓ ปี (ปี ๒๕๕๘-๒๕๖๐) เนื่องจากได้มีแนวทางการปรับปรุงแผนอัตรากำลัง ๓ ปี ตามระบบจำแนกตำแหน่งใหม่ (ระบบแห่ง) จึงขอความร่วมมือจากคณะกรรมการจัดทำแผนฯ ทุกท่านให้พิจารณา และขอให้นักทรัพยากรบุคคลชี้แจงรายละเอียดต่างๆ ให้ที่ประชุมได้รับทราบต่อไป

นักทรัพยากรบุคคล ตามที่ได้เข้าร่วมประชุมแนวทางการปรับปรุงแผนอัตรากำลัง ๓ ปี ตามระบบจำแนกตำแหน่งใหม่ (ระบบแห่ง) จังหวัดขอนแก่นแจ้งเกี่ยวกับแนวทางปฏิบัติเกี่ยวกับการจัดตำแหน่งข้าราชการหรือพนักงานส่วนท้องถิ่นเข้าสู่ประเภทตำแหน่งในระบบจำแนกใหม่ (ระบบแห่ง) ซึ่งมีผลตั้งแต่วันที่ ๑ มกราคม ๒๕๕๙ นั้น สำนักงาน ก.จ. ก.ท. ก.อบต. ในการประชุมครั้งที่ ๑๒/๒๕๕๘ มีมติเกี่ยวกับแนวทางการปรับปรุงแผนอัตรากำลัง ๓ ปี ตามระบบจำแนกตำแหน่งใหม่ จึงให้ อปท. ดำเนินการดังนี้

๑. เมื่อคณะกรรมการข้าราชการหรือพนักงานส่วนท้องถิ่น เห็นชอบบัญชีการจัดตำแหน่งแล้ว ให้ถือว่าเป็นการเห็นชอบการปรับปรุงแผนอัตรากำลังในรายการบัญชีอัตรากำลังของ อบท. นั้น
 ๒. รายการในแผนอัตราที่ต้องจัดทำประกาศแก้ไขเปลี่ยนแปลง ได้แก่ หัวข้อการจัดโครงสร้าง การแบ่งส่วนราชการในเรื่องการกำหนดตำแหน่งและระดับตำแหน่ง จึงให้แก้ไขปรับปรุงโครงสร้าง ส่วนราชการประเภทและระดับตำแหน่งให้ถูกต้อง ภายในวันที่ ๓๑ มีนาคม ๒๕๕๙ โดยในระหว่าง ดำเนินการแก้ไขนี้ให้ระงับการกำหนดตำแหน่งเพิ่มเติม การปรับปรุงตำแหน่งให้เป็นระดับที่สูงขึ้น ยกเว้นบทเฉพาะกาลตามมาตรฐานทั่วไปเกี่ยวกับโครงสร้างส่วนราชการและระดับตำแหน่ง ซึ่งจะต้องดำเนินการตามเงื่อนไขและเงื่อนไขที่กำหนด เช่น การปรับเทศบาลขนาดเล็ก ขนาดกลาง เป็นเทศบาลประเภทสามัญ การปรับปรุงตำแหน่ง หัวหน้าส่วนราชการระดับกอง ของ อบจ. จากระดับ ๗ เป็นตำแหน่งประเภทอำนวยการท้องถิ่น ระดับกลางการกำหนดตำแหน่งรองส่วนบุคคล เป็นเทศบาลประเภทสามัญ การปรับปรุงตำแหน่ง หัวหน้าส่วนราชการระดับกอง ของ อบจ. จากระดับ ๗ เป็นตำแหน่งประเภทอำนวยการท้องถิ่น ระดับกลางการกำหนดตำแหน่งรองส่วนบุคคล เป็นการเฉพาะรายในกรณีต่างๆ เป็นต้น
 ๓. เลขที่ตำแหน่งในแผนอัตรากำลัง ๓ ปี ให้ถือปฏิบัติตามหนังสือสำนักงาน ก.จ ก.ท. และ ก.อบต. ที่ ทท ๐๘๐๙.๕/ว ๕๒ ลงวันที่ ๑๓ พฤศจิกายน ๒๕๕๘
 ๔. ตำแหน่งประเภททั่วไปและประเภทวิชาการ ให้กำหนดตำแหน่งเป็นระดับขยายในตำแหน่ง แรกบรรจุ และหน้อขึ้นไปอีก ๑ ระดับ โดยไม่ต้องขอความเห็นชอบจากคณะกรรมการ
 ๕. ตำแหน่งประเภทอำนวยการท้องถิ่นและบริหารท้องถิ่นให้กำหนดระดับตำแหน่งเพียงตำแหน่ง เดียว
 ๖. การคำนวณภาระค่าใช้จ่ายด้านการบริหารงานบุคคลในแผนอัตรากำลัง ๓ ปี ต้องไม่เกินกว่า ร้อยละ ๔๐ ของงบประมาณรายจ่ายประจำปี
 ๗. กรณีลูกจ้างประจำที่มีลักษณะงานเหมือนกับข้าราชการ/พนักงานส่วนท้องถิ่น ให้กำหนดชื่อ ตำแหน่งให้สอดคล้องกับสายงานของข้าราชการในระบบแห่ง
 ๘. กรณีพนักงานจ้างตามภารกิจที่เป็นตำแหน่งว่างในแผนอัตรากำลัง ๓ ปี ให้กำหนดชื่อตำแหน่งให้ สอดคล้องกับสายงานของข้าราชการหรือพนักงานส่วนท้องถิ่นในระบบแห่ง
 ๙. กรณีผู้ดำรงตำแหน่งและสายงานผู้บริหาร ที่ ก.ท. (เดิม) กำหนด ได้แก่ ตำแหน่งสายงาน เจ้าหน้าที่บริหารงานการเงินและบัญชี เจ้าหน้าที่บริหารงานช่าง ให้จัดผู้นั้นไปดำรงตำแหน่ง ประเภททั่วไป ในตำแหน่งที่มีคุณวุฒิการศึกษาตรงตามคุณสมบัติเฉพาะสำหรับตำแหน่ง
 ๑๐. กรณีบัญชีการจัดตำแหน่งประสบปัญหา ที่ไม่อาจดำเนินการได้จากระบบจำแนกตำแหน่ง ที่กำหนดขึ้นใหม่นี้ ให้กำหนดตำแหน่งรองรับเป็นการเฉพาะราย
- ดังนั้น จึงขอแจ้งให้ที่ประชุมทราบ รายละเอียดเกี่ยวกับตำแหน่งงานต่างๆ ที่มีอยู่ใน อบต.บัวใหญ่ ในปัจจุบัน ให้คณะกรรมการจัดทำแผนได้ทราบ ดังนี้ คือ ณ ปัจจุบัน อบต.บัวใหญ่ มีการบริหารงานอยู่ ๔ ส่วนใหญ่ คือ ๑) สำนักงานปลัด อบต. ซึ่งมีหัวหน้าสำนักปลัดเป็นหัวหน้า และดูแลพนักงานในส่วนสำนักงานปลัดฯ และดูแลพนักงานในส่วนต่างๆ ด้วย
- ๒) กองคลัง ซึ่งมีผู้อำนวยการกองคลังดูแลพนักงานในกองคลังรองลงมาจากปลัด อบต.

- ๓) กองช่าง ซึ่งมีผู้อำนวยการกองช่าง ดูแลพนักงานในกองช่างรองลงมาจากปลัด อบต.
๔) กองการศึกษา ศาสนา และวัฒนธรรม ดูแลพนักงานในส่วนการศึกษา ศาสนา และวัฒนธรรม
ซึ่งแต่ละส่วนมีตำแหน่งงาน รวม ๔๗ ตำแหน่ง ดังต่อไปนี้

๑. ปลัด อบต. ตำแหน่ง นักบริหารงานท้องถิ่น ระดับกลาง
๒. รองปลัด อบต. ตำแหน่ง นักบริหารงานท้องถิ่น ระดับต้น
๓. ตำแหน่ง นักวิชาการตรวจสอบภายใน ระดับชำนาญการ

สำนักงานปลัด อบต.

๔. หัวหน้าสำนักงานปลัด อบต. ตำแหน่ง นักบริหารงานทั่วไป ระดับ ต้น
- #### งานบริหารงานทั่วไป

๕. ตำแหน่ง นิติกร ระดับชำนาญการ
๖. ตำแหน่ง บุคลากร ระดับปฏิบัติการ
๗. ตำแหน่ง นักพัฒนาชุมชน ระดับปฏิบัติการ
๘. ตำแหน่ง นักจัดการงานทั่วไป ระดับชำนาญการ
๙. ตำแหน่ง เจ้าพนักงานธุรการ ระดับปฏิบัติงาน/ชำนาญงาน (ว่าง)
๑๐. ตำแหน่ง เจ้าพนักงานป้องกันและบรรเทาสาธารณภัย ระดับชำนาญงาน

งานนโยบายและแผน

๑๒. ตำแหน่ง นักวิเคราะห์นโยบายและแผน ระดับ ปฏิบัติการ

กองคลัง

- ๑ ผู้อำนวยการกองคลัง ตำแหน่ง นักบริหารงานการคลัง ระดับต้น

งานการเงินและบัญชี

๒. ตำแหน่ง นักวิชาการเงินและบัญชี ระดับชำนาญการ
๓. ตำแหน่ง เจ้าพนักงานการเงินและบัญชี ระดับชำนาญงาน

งานพัฒนาและจัดเก็บรายได้

๔. ตำแหน่ง นักวิชาการจัดเก็บรายได้ ระดับปฏิบัติการ

งานทะเบียนทรัพย์สินและพัสดุ

๕. ตำแหน่ง เจ้าพนักงานพัสดุ ระดับชำนาญงาน

กองช่าง

๑. ผู้อำนวยการกองช่าง ตำแหน่ง นักบริหารงานช่าง ระดับต้น

งานออกแบบและควบคุมอาคาร

๒. ตำแหน่ง นายช่างโยธา ระดับชำนาญงาน
๓. ตำแหน่ง นายช่างโยธา ระดับชำนาญงาน

งานก่อสร้าง

๔. ตำแหน่ง นายช่างไฟฟ้า ระดับชำนาญงาน

กองการศึกษา ศาสนาและวัฒนธรรม

๑. ผู้อำนวยการกองการศึกษา ตำแหน่ง นักบริหารงานการศึกษา ระดับต้น
งานบริหารการศึกษา

๑. ตำแหน่ง นักวิชาการศึกษา ระดับปฏิบัติการ
๒. ตำแหน่ง เจ้าพนักงานธุรการ ระดับชำนาญงาน
๓. ครู ระดับ ค.ศ. ๑ จำนวน ๓ คน

พนักงานจ้าง ประกอบด้วย

สำนักงานปลัด อบต.

พนักงานจ้างตามภารกิจ ประกอบด้วย

๑. ตำแหน่ง ผู้ช่วยเจ้าหน้าที่บริหารงานทั่วไป
๒. ตำแหน่ง ผู้ช่วยเจ้าหน้าที่ธุรการ
๓. ตำแหน่ง ผู้ช่วยเจ้าหน้าที่พัฒนาชุมชน
๔. ตำแหน่ง ผู้ช่วยเจ้าหน้าที่ป้องกันและบรรเทาสาธารณภัย
๕. ตำแหน่ง พนักงานขับรถขยะ

พนักงานงานจ้างทั่วไป ประกอบด้วย

๑. ตำแหน่ง นักการภารโรง
๒. ตำแหน่ง ยาม
๓. ตำแหน่ง พนักงานขับรถยนต์ส่วนบุคคล
๔. ตำแหน่ง คนงานประจำรถขยะ จำนวน ๓ คน
๕. ตำแหน่ง คนงานทั่วไป

กองคลัง ประกอบด้วย

พนักงานจ้างตามภารกิจ

๑. ตำแหน่ง ผู้ช่วยเจ้าหน้าที่พัสดุ
๒. ตำแหน่ง ผู้ช่วยเจ้าหน้าที่จัดเก็บรายได้

คนงานทั่วไป ประกอบด้วย

๑. คนงานทั่วไป

กองช่าง ประกอบด้วย

๑. ตำแหน่ง ผู้ช่วยช่างโยธา
๒. ตำแหน่ง ผู้ช่วยช่างไฟฟ้า

คนงานทั่วไป ประกอบด้วย

๑. คนงานทั่วไป

ส่วนการศึกษา ศาสนาและวัฒนธรรม ประกอบด้วย

๑. ตำแหน่ง ผู้ดูแลเด็ก จำนวน ๓ คน

- รับทราบ

จึงขอเรียนให้คณะกรรมการปรับปรุงแผนทราบ ฯ และมีท่านใดที่จะเสนอแนะและ
มีความคิดเห็นประการใดโปรดแจ้งในที่ประชุม

ปลัด อบต. มีท่านใดที่จะเสนอและขอปรับปรุงตำแหน่งใดเพิ่มเติมหรือไม่อย่างไร

ผู้อำนวยการกองช่าง พนักงานในกองช่าง มีจำนวนเพียงพอแล้วและเหมาะสมแล้วกับการทำงาน
จึงไม่ขอกำหนดตำแหน่งในกองช่างเพิ่ม
ที่ประชุม - รับทราบ

ผู้อำนวยการกองคลัง สำหรับกองคลัง ในการปฏิบัติงานของกองคลัง มีจำนวนเพียงพอแล้วและเหมาะสมแล้วกับการ
ทำงานจึงไม่ขอกำหนดตำแหน่งในกองคลังเพิ่ม

หัวหน้าสำนักปลัด

อบต. ในส่วนของสำนักปลัดฯ จำนวนพนักงานก็เหมาะสมกับการทำงานแล้ว จึงไม่ขอ
กำหนดตำแหน่งในส่วนของสำนักปลัดฯ เพิ่มอีก และตำแหน่งทุกตำแหน่งที่มีอยู่
ในอบต. ก็เหมาะสมกับภาระค่าใช้จ่ายตามมาตรา ๓๕ ในปัจจุบันแล้ว ถ้าเพิ่มอีกก็อาจ
จะกระทบกับภาระค่าใช้จ่ายตามมาตรา ๓๕ ได้
ที่ประชุม - รับทราบ

ปลัด อบต. เห็นด้วยกับการเสนอของที่ประชุมข้างต้น

ปลัด อบต. ขอสอบถามที่ประชุมอีกครั้งว่าเห็นด้วยกับการพิจารณาข้างต้นหรือไม่

มติที่ประชุม เห็นชอบกับการเสนอของหัวหน้ากองต่าง ๆ เช่น ในสำนักงานปลัด
กองคลัง กองช่าง และกองการศึกษาฯ ไม่มีการขอกำหนดตำแหน่งเพิ่ม และให้ผู้ที่มีหน้าที่
จัดทำแผนอัตรากำลังพนักงานส่วนตำบล ๓ ปี กำหนดแผนตามเดิมเท่าที่มีอยู่ในปัจจุบัน
โดยไม่มีการยุบเลิกหรือกำหนดตำแหน่งใหม่เพิ่มเติม และให้จัดทำตามหลักเกณฑ์
การจัดทำแผนอัตรากำลัง ๓ ปี เพื่อเสนอความเห็นชอบต่อ ก.อบต. จังหวัดขอนแก่นต่อไป

ระเบียบวาระที่ ๔ เรื่องอื่น ๆ

- ไม่มี
- ปิดการประชุม เวลา ๑๒.๓๐ น.

